



LE GOUVERNEMENT
DU GRAND-DUCHÉ DE LUXEMBOURG
Ministère de l'Éducation nationale,
de l'Enfance et de la Jeunesse



UNIVERSITY OF LUXEMBOURG
Luxembourg Centre for
Educational Testing (LUCET)



ÉpStan 2025-2026
Manual für ÉpStan-Koordinator*innen
Sekundarschule - IPS

Bitte **keine Kopien** dieses Heftes anfertigen und **sämtliches Material und Dokumente** **zurücksenden** – dieses Heft ist ausschließlich im Rahmen der *Épreuves Standardisées* zu benutzen.

Kontaktinformationen

Für umfangreiche Informationen zu den ÉpStan:

www.epstan.lu

Auf dieser Website finden Sie im **FAQ-Bereich** der Rubrik zu den internationalen öffentlichen Schulen eine umfangreiche Zusammenstellung an Informationen zu den ÉpStan, die inhaltlich über dieses Manual hinausgehen.

Es gibt 2 verschiedene Anlaufstellen für Support, je nach Art des Problems bzw. der Fragestellung. Um sicherzustellen, dass Ihnen schnell geholfen werden kann, überprüfen Sie bitte erst, welche der beiden Telefonnummern passend zu Ihrer Anfrage als ÉpStan-Koordinator*in ist:

Für Fragen organisatorischer Natur:

☎ 46 66 44 9777

✉ info@epstan.lu

Über diese Nummer/E-Mail erreichen Sie jemanden, der Ihnen bei Fragen/Problemen zur **Organisation der ÉpStan** helfen kann, bzw. Informationen zum Ablauf der Testungen geben kann (z.B. Material ist nicht ausreichend, Handhabung der *Timetables*).

Für Fragen technischer Natur zum ÉpStan-TTP-Portal:

☎ 20 88 23 62

✉ epstan_ttp@itrust.lu

Über diese Nummer/E-Mail erreichen Sie jemanden, der Ihnen bei Fragen oder Problemen im Umgang mit dem ÉpStan-TTP-Portal helfen kann.

Sehr geehrte Koordinator*innen,

vielen Dank für Ihre Unterstützung, in Ihrer Funktion als ÉpStan-Koordinator*in, bei den diesjährigen *Épreuves Standardisées* (ÉpStan). Beachten Sie bitte, dass das *Luxembourg Centre for Educational Testing* (LUCET) der Universität Luxemburg die ÉpStan im Auftrag der Regierung durchführt; daher ist die Teilnahme aller S1/7^e und S3/5^e Klassen Ihrer Schule verpflichtend.

In diesem Dokument finden Sie genaue Erläuterungen zur Durchführung der ÉpStan. Bitte lesen Sie dieses Manual sorgfältig durch. Sollten Sie Fragen zu den ÉpStan im Allgemeinen, zur Durchführung oder zur Koordination der ÉpStan in Ihrer Schule haben, die in diesem Dokument nicht beantwortet werden, können Sie uns über die unter den **Kontaktinformationen** angegebenen Wege erreichen.

Nochmals herzlichen Dank für Ihre Mitarbeit!

Mit besten Grüßen

Das ÉpStan-Team, Universität Luxemburg

Inhaltsverzeichnis

Kontaktinformationen.....	2
Anleitungen zur Vorbereitung der ÉpStan	5
1. Checkliste	5
2. Materialien	6
3. Ablauf und Planung der Erhebung	6
4. Testtermine in das Webformular eintragen.....	7
5. Für tabletgestützte Tests	7
6. Für computergestützte Test (nur für S3/5 ^e Klassen)	9
7. Klassenlisten und Login-Bögen herunterladen und ausdrucken.....	9
8. Aufsichtsperson(en) benachrichtigen und Testmaterialien verteilen	10
9. Nachbereitung der Klassenlisten.....	10

Anleitungen zur Vorbereitung der ÉpStan

1. Checkliste

Folgende Aspekte sind die wichtigsten Schritte bei der Vorbereitung der ÉpStan:

- ☐ **Manual** sorgfältig lesen.
- ☐ **Falls Sie ausgedrucktes Material bestellt haben:** Vollständigkeit der Testmaterialien bis zum **17. Oktober 2025** überprüfen.
- ☐ **Testtermine** für die S1/7^e und S3/5^e Klassen unter **timetable.epstan.lu** (ohne www) bis zum **21. Oktober 2025** in das Webformular eintragen.
- ☐ Tablets für die S1/7^e Klassen reservieren sollte es sich nicht um Tablet-Klassen handeln.
- ☐ Computersäle und/oder Tablets für die S3/5^e Klassen reservieren.
- ☐ Funktionstüchtigkeit der Computer und/oder Tablets sicherstellen.
- ☐ S1/7^e und S3/5^e **Klassenlisten und Login-Bögen** unter **epstan-ttp.itrust.lu** (ohne www) bis zum **24. Oktober 2025** herunterladen und ausdrucken.
- ☐ Kolleg*innen mit **Beaufsichtigung der Tests** bzw. Fragebögen betrauen und alle benötigten **Testmaterialien** (Anleitung für Testleiter*innen, Klassenlisten und Login-Bögen) bis zum **24. Oktober 2025** übergeben.
- ☐ **Informationsbriefe und Klassenlisten** bis zum **24. Oktober 2025** an die *Régent(e)s* und Fachlehrer*innen verteilen.
- ☐ Fehlende Schüler*innen bis zum **19. Dezember 2025** im ÉpStan-TTP-Portal ergänzen.

Details zu den einzelnen Schritten und zur Nutzung des ÉpStan-TTP-Portals finden Sie weiter hinten in diesem Manual.

2. Materialien

Alle Manuale stehen digital zur Verfügung. Falls Sie uns per E-Mail zurückgemeldet haben, dass Sie eine gedruckte Version der Testmaterialien benötigen, erhalten Sie diese bis zum **17. Oktober 2025**.

Sollten Ihnen die digitalen Versionen der Testmaterialien, die Sie mit diesem Manual per E-Mail erhalten haben, ausreichen, lassen Sie diese bitte den jeweiligen Lehrkräften/Aufsichtspersonen zukommen.

Sollte etwas fehlen oder der Name einer Klasse nicht stimmen, kontaktieren Sie bitte unverzüglich das ÉpStan-Team unter **46 66 44 9777**. Korrigieren Sie bitte weder digitales noch gedrucktes Material, ohne die Universität darüber zu informieren, da ansonsten die Zuordnung von Ergebnissen fehlschlagen kann.

3. Ablauf und Planung der Erhebung

Die Durchführung der ÉpStan ist zwischen dem **10. November und 12. Dezember 2025** möglich. Für die S1/7^e besteht die Möglichkeit in Ausnahmefällen die Testungen bis einschließlich 19. Dezember 2025 durchzuführen. Eine genaue Anleitung zur Durchführung finden Sie in den Anleitungen für Testleiter*innen, welche Sie gleichzeitig zu diesem Manual per E-Mail zugestellt bekommen. Weiterhin finden Sie diese Anleitungen auch im Downloadbereich der jeweiligen Klassenstufe unter **www.epstan.lu**.

Schüler*innen der S1/7^e: Tabletgestützte Tests und Fragebogen

Die Schüler*innen der S1/7^e werden die ÉpStan, bestehend aus einem Kompetenztest in Mathematik und einem Fragebogen, an **jeweils einem halben Vormittag** durchführen. **S1/7^e Klassen können den Test nur am Tablet durchführen.** Zusätzlich zu den iPad-Klassen sollen auch S1/7^e Klassen, die nicht spezifisch als iPad-Klasse ausgewiesen sind, an den Testungen teilnehmen, falls an Ihrer Schule Tablets zur Verfügung stehen, die für die ÉpStan genutzt werden können. Falls an Ihrer Schule noch keine Tablets verfügbar sind, ist eine Teilnahme an den ÉpStan Leistungstests zum jetzigen Zeitpunkt noch nicht möglich, da diese nicht am Computer durchgeführt werden können.

Schüler*innen der S3/5^e: Computer- und Tabletgestützte Tests und Fragebogen

Die Schüler*innen der S3/5^e werden die ÉpStan, bestehend aus einem Kompetenztest in Mathematik und einem Fragebogen, an **jeweils einem halben Vormittag** durchführen. **S3/5^e Klassen können den Test entweder am Computer oder am Tablet durchführen.** Bitte beachten Sie, ein Gerätewechsel ist während der Bearbeitung nicht erlaubt.

Ein **Beispielablauf** für eine Klasse:

	Dauer	Uhrzeit
Vorbereitung (<i>Informationen zu den ÉpStan, Testanleitung, Einloggen</i>)	20 Minuten	z.B. 08:00 – 08:20
Kompetenztest in Mathematik	45 Minuten	z.B. 08:20 – 09:05
Pause	10 Minuten	z.B. 09:05 – 09:15
Schülerfragebogen	20 Minuten	z.B. 09:15 – 09:35
Gesamt:	95 Minuten	

4. Testtermine in das Webformular eintragen

Bitte tragen Sie die **Testtermine** Ihrer Schule in das Webformular ein. Öffnen Sie zu diesem Zweck in Ihrem Browser die Internet-Seite timetable.epstan.lu (ohne www). Sie werden zum Einloggen auf das *portail d'authentification* des MENJE/CGIE weitergeleitet und können sich entweder mittels Ihrer IAM oder des LuxTrust-Zertifikats anmelden.

Füllen Sie bitte aus, wann und wo jede der aufgeführten S1/7^e und S3/5^e Klassen an den Tests teilnimmt. Falls eine Klasse nicht an den Leistungstests teilnehmen kann, markieren Sie dies bitte im Webformular.

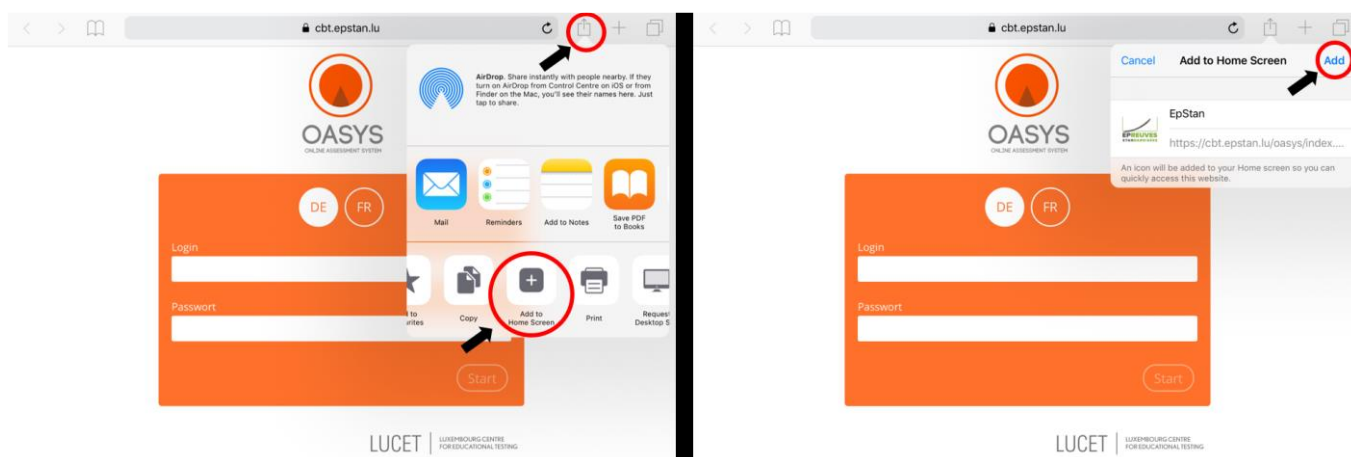
Bitte vervollständigen Sie den Zeitplan spätestens bis zum **21. Oktober 2025**. Ihre Eingaben werden automatisch an das ÉpStan-Team der Universität Luxemburg übermittelt. Sollten sich nachträglich Änderungen im Zeitplan ergeben, können Sie sich problemlos nochmals anmelden und die gewünschten Verbesserungen vornehmen. Jede Änderung wird dann automatisch an das ÉpStan-Team weitergeleitet. Wir benötigen Ihre Angaben, um die Erhebungsphase zu planen und beispielsweise außerhalb der Testzeiten eventuell nötige Wartungsarbeiten an den Servern durchzuführen.

5. Für tabletgestützte Tests: Tablets reservieren und kontrollieren

Falls Ihre Schule über Tablets verfügt, die in S1/7^e Klassen, welche nicht spezifisch als iPad-Klasse ausgewiesen sind, genutzt werden können, **reservieren Sie diese bitte rechtzeitig** für die Durchführung der Tests. **Allen Schüler*innen muss ein eigenes, vollgeladenes Tablet mit Internetzugang zur Verfügung stehen.** Alle Tablets müssen während der gesamten Testzeit mit dem Internet verbunden sein.

Bevor die ÉpStan durchgeführt werden können, muss das **Testprogramm als App** auf dem Homescreen gespeichert werden. Dies kann **auf zwei unterschiedlichen Wegen** erfolgen: (1) Entweder speichern die Schüler*innen das Testprogramm selbst als App auf den Homescreen oder (2) die iPads werden vorab durch das IT-Personal Ihrer Schule mittels *Jamf School* aufgesetzt.

(1) Wenn die Schüler*innen das Testprogramm selbst vor der Testung als App auf dem Homescreen speichern, lassen Sie sie bitte wie folgt vorgehen: Die Schüler*innen starten den Test, indem sie den Internet-Browser (z.B. Safari) öffnen und <https://cbit.epstan.lu> (ohne www) in die Adressleiste eingeben. Dann tippen sie auf das **Teilen-Icon** („Envoyer vers . . .“, „Share-Icon“) in der rechten oberen Ecke des Browsers. Anschließend klicken sie auf **Zum Homebildschirm** („Sur l'écran d'accueil“, „Add to Home Screen“) und bestätigen die Auswahl durch einen Klick auf **Hinzufügen** („Ajouter“, „Add“). Das Icon ist nun auf dem Homescreen gespeichert und an dem ÉpStan-Logo zu erkennen.



(2) Falls an Ihrer Schule die iPads mittels *Jamf School* aufgesetzt werden, dann ist unbedingt darauf zu achten, dass die Option **Displays this Webclip as a fullscreen application** ausgewählt ist.

Webclips Remove

Label

URL

Icon

☐ Display the icon with no added visual effects (precomposed)

Options ☐ Enable removal of this Webclip

☒ Displays this Webclip as a full screen application

remove webclip

Add new webclip

Wichtig!

Wir empfehlen dringend, dass dieser Schritt nicht übersprungen wird. Denn nur so ist eine maximale Bildschirmausnutzung gewährleistet und der volle Funktionsumfang der Test-Plattform ist verfügbar.

6. Für computergestützte Test (nur für S3/5^e Klassen): Computersäle reservieren und Computer kontrollieren

Reservieren Sie bitte rechtzeitig Computersäle für die Durchführung der Tests. Alle Rechner benötigen einen Internetzugang. Im Windows-START-Menü wurde vom CGIE unter Programme der Eintrag *Épreuves Standardisées* eingefügt, worüber der Test gestartet wird. Überprüfen Sie bitte, ob dies der Fall ist. Sollte dies nicht so sein, können die *Épreuves Standardisées* auch über einen Internetbrowser gestartet werden, geben Sie in diesem Fall bitte **cbt.epstan.lu** (ohne www) ein.

Wir empfehlen die Bearbeitung im **Vollbildmodus (F11)**, um Ablenkungen zu vermeiden. In einigen Schulen hat sich der Einsatz einer Monitoring-Software zur Anzeige der Schülermonitore auf dem Lehrermonitor als hilfreich erwiesen. Sprechen Sie ggf. mit dem IT-Personal Ihrer Schule darüber.

7. Klassenlisten und Login-Bögen herunterladen und ausdrucken

Um die jeweiligen **Klassenlisten und dazugehörigen Login-Bögen** zu erstellen und herunterzuladen, rufen Sie bitte in Ihrem Browser die Internet-Seite **epstan-ttp.itrust.lu** (ohne www) auf. Das ÉpStan-TTP-Manual (TTP steht für *Trusted Third Party*) ist in diesem Dokument enthalten und leitet Sie Schritt für Schritt durch das ÉpStan-TTP-Portal.

Drucken Sie die Klassenlisten und alle Login-Blätter spätestens bis zum **24. Oktober 2025** aus. Für jede*n Schüler*in muss ein individuelles Login-Blatt mit dem persönlichen Login-Code vorhanden sein. Händigen Sie dem*der Régent*e der Klasse sowie den betroffenen Fachlehrer*innen (Mathematik) der einzelnen Klasse **eine Kopie der Klassenliste** aus. Diese werden die Liste benötigen, um später in den Berichten die Leistungen der einzelnen Schüler*innen identifizieren zu können.

Die Klassenlisten stehen auf Deutsch, Französisch und Englisch zum Download zur Verfügung. Die Dokumente im Downloadbereich entsprechen dabei jeweils der von Ihnen im ÉpStan-TTP-Portal ausgewählten Sprache. Bitte beachten Sie beim Verteilen der Klassenlisten, dass diese der jeweiligen Sprachsektion entsprechen.

Sollten Fragen oder Probleme im Umgang mit dem ÉpStan-TTP-Portal auftauchen, so wenden Sie sich bitte an *itrust Consulting* unter folgender Telefonnummer **20 88 23 62** oder per E-Mail an **epstan_ttp@itrust.lu**.

8. Aufsichtsperson(en) benachrichtigen und Testmaterialien verteilen

Der Test sollte immer **von mindestens einem Mitglied des Lehrkörpers** beaufsichtigt werden.

Der*die Testleiter*in erhält **die folgenden Materialien**:

- Anleitung für Testleiter*innen der jeweiligen Klassenstufe
- Klassenliste
- Login-Bögen für die Schüler*innen

Bitte händigen Sie die Anleitung allen Testleiter*innen spätestens bis zum **24. Oktober 2025** aus, damit diese sich auf den Test vorbereiten können. Gibt es für eine Klasse mehrere Testleiter*innen, die die Betreuung am Testtag nacheinander übernehmen, legen Sie bitte für jede*n Testleiter*in ein Exemplar der Anleitung bei.

Stellen Sie sicher, dass jede*r Testleiter*in vor der Testung mit der Aktivierung des Internets und der Windows-Anmeldeprozedur in Ihrer Schule vertraut ist. Verteilen Sie hierfür eine Anleitung, wenn nötig. Wir haben in den vorigen Jahren festgestellt, dass Unklarheiten diesbezüglich in vielen Fällen zu Verzögerungen beim Starten des Tests führten.

9. Nachbereitung der Klassenlisten

Falls Schüler*innen nicht auf der Klassenliste standen und eines der zusätzlichen Logins genutzt haben, müssen diese im TTP-Portal (und *fichier élèves*) nachgetragen werden. Andernfalls ist eine Zuordnung der Ergebnisse für die *Régent(e)s* und Fachlehrer*innen nicht möglich. Bitte tragen Sie die fehlenden Schüler*innen spätestens bis zum **19. Dezember 2025** nach.

Vielen Dank für Ihre Unterstützung!



LE GOUVERNEMENT
DU GRAND-DUCHÉ DE LUXEMBOURG
Ministère de l'Éducation nationale,
de l'Enfance et de la Jeunesse



UNIVERSITY OF LUXEMBOURG
Luxembourg Centre for
Educational Testing (LUCET)