



LE GOUVERNEMENT
DU GRAND-DUCHÉ DE LUXEMBOURG
Ministère de l'Éducation nationale,
de l'Enfance et de la Jeunesse



UNIVERSITY OF LUXEMBOURG
Luxembourg Centre for
Educational Testing (LUCET)



ÉpStan 2024-2025
Manual für ÉpStan-Testleiter*innen
S1/7^e - IPS

Bitte **keine Kopien** dieses Heftes anfertigen und **sämtliches Material und Dokumente** **zurücksenden** – dieses Heft ist ausschließlich im Rahmen der *Épreuves Standardisées* zu benutzen.

Kontaktinformationen

Für umfangreiche Informationen zu den ÉpStan:

www.epstan.lu

Auf dieser Website finden Sie im **Download-Bereich** der jeweiligen Klassenstufe eine umfangreiche Zusammenstellung an Informationen zu den ÉpStan, die inhaltlich über dieses Manual hinausgehen.

Für Fragen organisatorischer Natur:

 46 66 44 9777

 info@epstan.lu

Über diese Nummer/E-Mail erreichen Sie jemanden, der Ihnen bei Fragen/Problemen zur **Organisation der ÉpStan** helfen kann, bzw. Informationen zum Ablauf der Testungen geben kann (z.B. ein*e Schüler*in hat die Schule gewechselt, ein*e Schüler*in hat eine visuelle Einschränkung und hat Recht auf mehr Zeit für die Tests).

Für Fragen technischer Natur:

 46 66 44 4999

Über diese Nummer erreichen Sie **eine*n Informatiker*in**, der*die Ihnen helfen kann, wenn Probleme bei der Benutzung der Testplattform auftreten:

- Sie sehen eine **Fehlermeldung** auf dem Schirm:
Bitte Fehlermeldung exakt aufschreiben oder abfotografieren bevor Sie anrufen.
- Sie haben **Probleme beim Verbinden** mit der Testplattform oder beim Einloggen.
- Eine Klasse einer Internationalen Öffentlichen Schule hat **Deutsch- und Französisch-Tests (statt Mathematik)** bekommen.

Sehr geehrte Testleiter*innen,

vielen Dank für Ihre Unterstützung bei den diesjährigen *Épreuves Standardisées* (ÉpStan).

Alle Schüler*innen der S1/7e Klassen, die die ÉpStan an einem Tablet/iPad durchführen können, nehmen an den ÉpStan teil. Vom*von ÉpStan-Koordinator*in an Ihrer Schule haben Sie erfahren, wann und wo Sie als Testleiter*in eingesetzt sind, und haben das entsprechende Testmaterial erhalten. Sollten Angaben zu Ihrer Klasse nicht stimmen, wenden Sie sich bitte direkt an Ihre*n ÉpStan-Koordinator*. Beachten Sie bitte, dass das *Luxembourg Centre for Educational Testing* (LUCET) der Universität Luxemburg die ÉpStan im Auftrag der Regierung durchführt; daher ist die Teilnahme verpflichtend.

In diesem Dokument finden Sie genaue Erläuterungen zur Durchführung der ÉpStan. Bitte lesen Sie dieses Manual sorgfältig durch. Sollten Sie Fragen zu den ÉpStan im Allgemeinen oder zur Durchführung der ÉpStan in Ihrer Schule haben, die in diesem Dokument nicht beantwortet werden, können Sie uns über die unter den **Kontaktinformationen** angegebenen Wege erreichen.

Nochmals herzlichen Dank für Ihre Mitarbeit!

Mit besten Grüßen

Das ÉpStan-Team, Universität Luxemburg

Inhaltsverzeichnis

Kontaktinformationen	2
1. Vor dem Test	5
1.1 Benötigte Unterlagen	5
1.2 Testsoftware.....	5
1.3 Testsoftware als App auf dem Homescreen installieren	6
2. Testablauf.....	7
2.1 Voraussetzungen	7
2.3 Testablauf.....	8
2.4 Verteilen der Login-Blätter	8
2.5 Entsperren des Tablets	8
2.6 Ausrichtung des Tablets.....	8
2.7 Testprogramm als App auf dem Homescreen speichern	9
2.8 Login/Passwort eingeben	9
2.9 Test bearbeiten.....	10
2.10 Test beenden.....	10
2.11 Testbildschirm schließen	10
3. Was tun wenn ...?	11

1. Vor dem Test

1.1 Benötigte Unterlagen

Stellen Sie sicher, dass Sie zu Beginn des Tests folgende Unterlagen griffbereit haben:

- Klassenliste** (mit Namen, Vornamen, *Matricules* und Schülerlogins¹). Geben Sie diese Liste nach dem Test bitte dem*der Koordinator*in zurück. Er*sie händigt eine Kopie an die jeweiligen *Régent(e)s* und Fachlehrer*innen aus, damit diese bei der Ergebnismeldung die einzelnen Schülerergebnisse korrekt zuordnen können.
- Login-Blätter** (ein Exemplar pro Schüler*in)
- Dieses Manual

Informieren Sie sich bitte auch, welche Besonderheiten bzgl. einer personalisierten Anmeldung am Tablet an Ihrer Schule zu beachten sind und wie an Ihrer Schule das WLAN freigeschaltet wird.

1.2 Testsoftware

Um sich **mit dem Starten und der Benutzung der Testsoftware im Vorfeld vertraut zu machen**, gehen Sie bitte wie folgt vor:

1. Falls Sie einen **vorbereiteten Computer** in einem Computerraum Ihrer Schule verwenden: Klicken Sie unter Windows-START-Menü → Programme → *Épreuves Standardisées* an. Alternativ können Sie den Test an einem privaten Computer via Internet-Browser (z. B. Firefox) über <https://cbt.epstan.lu> (ohne www) starten.
2. Falls Sie ein **Tablet** verwenden: Starten Sie den Test im Internet-Browser (z. B. Safari) über <https://cbt.epstan.lu> (ohne www). **Da die Testung am Tablet erfolgt, empfehlen wir, auch die Demo-Version am Tablet durchzugehen.**
3. Geben Sie sowohl im Login- als auch im Passwort-Feld **epstandemo** ein. Benutzen Sie keinesfalls eines der Schülerlogins, da dieses ansonsten während des Tests inaktiv sein wird und der*die Schüler*in nicht am Test teilnehmen kann!
4. Beginnen Sie die Demo-Version, indem Sie auf Start (bzw. *Démarrer*) klicken.

Bitte beachten Sie, dass die Testung in den S1/7^e Klassen ausschließlich am Tablet erfolgen darf, auch wenn Sie zur Vorbereitung die Demo-Version am PC durchgehen können.

¹ Bei zusammengesetzten Substantiven wird zur besseren Lesbarkeit nur das generische Maskulinum verwendet. Natürlich sind die Codes, Fragebögen, Ergebnisse, etc. aller Schüler*innen gemeint.

1.3 Testsoftware als App auf dem Homescreen installieren

Bevor die ÉpStan durchgeführt werden können, muss das **Testprogramm als App** auf dem Homescreen gespeichert werden. Dies kann auf **zwei unterschiedlichen Wegen** erfolgen: (1) Entweder speichern die Schüler*innen das Testprogramm selbst als App auf den Homescreen (siehe Anleitung unter 2.7) oder (2) die iPads werden vorab durch das IT-Personal Ihrer Schule mittels *Jamf School* aufgesetzt.

Falls an Ihrer Schule die iPads mittels *Jamf School* aufgesetzt werden, dann ist unbedingt darauf zu achten, dass die Option ***Displays this Webclip as a fullscreen application*** ausgewählt ist.

The screenshot shows the 'Webclips' configuration interface. It includes a 'Remove' button in the top right corner. The 'Label' field contains 'EpStan' and the 'URL' field contains 'http://cvt.epstan.lu'. There is an 'Icon' field with a 'Choose File' button and the text 'no file selected'. Below this, there is a checkbox 'Display the icon with no added visual effects (precomposed)'. The 'Options' section is highlighted with a green box and contains two checkboxes: 'Enable removal of this Webclip' (unchecked) and 'Displays this Webclip as a full screen application' (checked). A 'remove webclip' button is located below the options. At the bottom of the interface, there is an 'Add new webclip' button.

Wichtig!

Wir empfehlen dringend, dass dieser Schritt nicht übersprungen wird. Denn nur so ist eine maximale Bildschirmausnutzung gewährleistet und der volle Funktionsumfang der Testplattform ist verfügbar.

2. Testablauf

2.1 Voraussetzungen

Wichtig!

Jedem*jeder Schüler*in muss ein eigenes, vollgeladenes Tablet zur Verfügung stehen. Der Zugang zum Internet muss freigeschaltet sein. Die Tablets müssen während der gesamten Testzeit mit dem Internet verbunden sein.

Der Arbeitsplatz eines*r jeden Schülers*in sollte bis auf das Tablet nichts enthalten. Es ist unbedingt sicherzustellen, dass die Ladekapazität des Tablets über die gesamte Testdauer hinweg ausreichend ist. Falls jeder Platz mit einer eigenen Steckdose ausgestattet ist, dann ist zu empfehlen, dass für jedes Tablet ein eigenes Ladegerät vorhanden ist.

Außerdem benötigen die Schüler*innen Notizpapier und einen Stift für die Bearbeitung des Mathematiktests. Taschenrechner oder jegliche andere Hilfsmittel sind nicht erlaubt. Bitte stellen Sie vor dem Test sicher, dass die Tafel leer ist. Insbesondere darf kein Passwort mehr von einem vorherigen Test vorhanden sein.

Auf unserer Webseite www.epstan.lu unter „Downloadbereich“ zur S1/7^e ist ein sehr kurzes, sprachfreies Instruktionsvideo zur Testung am Tablet/iPad zu finden. Sie können es sich im Vorfeld ansehen und ggf. Ihrer Klasse vor der Testung zeigen.

2.2 Hintergrund zu den ÉpStan

Erklären Sie der Klasse zunächst was am Testtag passieren wird und welchem Zweck die ÉpStan dienen. Folgender Text kann Ihnen dabei helfen:

Seit dem Schuljahr 2022/2023 wird das nationale Bildungsmonitoring *Épreuves Standardisées* (ÉpStan) schrittweise auf die Internationalen Öffentlichen Schulen ausgeweitet. Analog zu Schulen, die dem luxemburgischen Lehrplan folgen, werden die schulischen Kompetenzen aller Schüler*innen der Klassen P1/Stage 1, P3/Stage 3 und P5/Stage 5 in der Grundschule, sowie der Klassen S1/7^e und S3/5^e in der Sekundarschule erfasst. Zusätzlich zu den Kompetenztests, füllen die teilnehmenden Klassenstufen einen Schülerfragebogen aus.

Anhand der Ergebnisse kann das Bildungsministerium erkennen, wie sich die Leistungen der Schüler*innen über die Jahre entwickeln. Der **Mathematiktest** dauert 45 Minuten. Nach dem Test gibt es eine kurze *Pause*, gefolgt von einem **Fragebogen**, der bei der Auswertung der Ergebnisse hilft. Arbeitet bitte so gut und genau wie ihr könnt.

Eure persönlichen Ergebnisse werden gespeichert und ihr bekommt einige Wochen nach dem Test von euren Lehrer*innen eure Ergebnisse.

Während des Tests ist es nicht erlaubt, andere Internetseiten als die Testseite zu besuchen. Auch sind jegliche Hilfsmittel verboten (z. B. Lineale, Taschenrechner). Für den **Mathematiktest** empfehlen wir, dass ihr bei Neben- oder Zwischenrechnungen Stift und Papier benutzt.

2.3 Testablauf

Die Schüler*innen der S1/7^e führen die ÉpStan, bestehend aus einem Kompetenztest in Mathematik und einem Fragebogen, an **einem halben Vormittag** durch.

Ein **Beispielablauf** für eine Klasse:

	Dauer	Uhrzeit
Vorbereitung (<i>Informationen zu den ÉpStan, Testanleitung, Einloggen</i>)	20 Minuten	z.B. 08:00 – 08:20
Kompetenztest in Mathematik	45 Minuten	z.B. 08:20 – 09:05
Pause	10 Minuten	z.B. 09:05 – 09:15
Schülerfragebogen	20 Minuten	z.B. 09:15 – 09:35
Gesamt:	95 Minuten	

2.4 Verteilen der Login-Blätter

Alle Schüler*innen erhalten **ein Blatt mit ihren persönlichen Login-Daten**. **Achten Sie beim Austeilen unbedingt darauf, dass jede*r Schüler*in das Blatt mit seinem*ihrem Namen erhält und die gesamte Testzeit sein*ihr eigenes Login benutzt.**

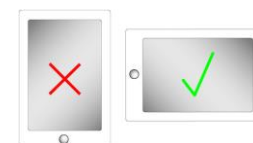
2.5 Entsperren des Tablets

Stellen Sie vor den Tests sicher, dass Sie alle Informationen bereitliegen haben, die Sie zum Entsperren des Tablets (z. B. PINs) benötigen. Sollte das Tablet durch eine PIN gesperrt sein, so ist diese immer einzugeben, wenn das Tablet aus dem Standby-Modus geholt werden soll. Falls das Tablet nicht durch eine PIN gesperrt ist, reicht in der Regel ein einfaches Drücken des „Home-Buttons“ aus, um es zu aktivieren.



2.6 Ausrichtung des Tablets

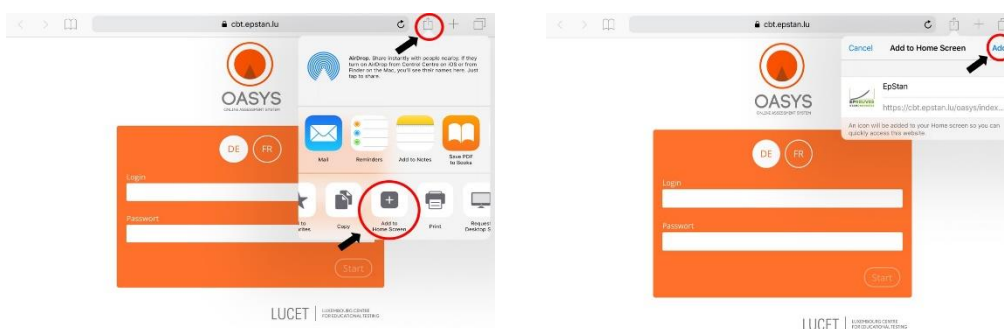
Der Mathematiktest sowie der Fragebogen werden **ausschließlich im Querformat** bearbeitet.



2.7 Testprogramm als App auf dem Homescreen speichern

Falls die iPads durch das IT-Personal Ihrer Schule für die Testung vorkonfiguriert wurden, ist bereits ein ÉpStan-Icon auf dem Homescreen zu finden. In diesem Fall können die Schüler*innen die Applikation direkt starten und sich einloggen (siehe Anleitung unter 2.8).

Falls kein Icon vorhanden ist, starten die Schüler*innen den Test, indem sie den Internet-Browser (z.B. Safari) öffnen und <https://cbit.epstan.lu> (ohne www) in die Adressleiste eingeben. **Nachdem die Startseite geladen ist, muss die Testplattform als Icon auf dem Homescreen gespeichert werden.** Das hat auch den Vorteil, dass die Testplattform für zukünftige Testungen bereits hinterlegt ist (solange das Icon nicht wieder gelöscht wird). Dazu tippen die Schüler*innen auf das **Teilen-Icon** („Envoyer vers . . .“, „Share-Icon“) in der rechten oberen Ecke des Browsers. Anschließend klicken sie auf **Zum Homebildschirm** („Sur l'écran d'accueil“, „Add to Home Screen“) und bestätigen die Auswahl durch einen Klick auf **Hinzufügen** („Ajouter“, „Add“). Das Icon ist nun auf dem Homescreen gespeichert und an dem ÉpStan-Logo zu erkennen.



2.8 Login/Passwort eingeben

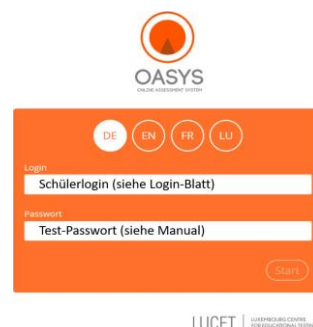
Die Schüler*innen geben im Anmeldefenster ihr persönliches Login ein. Dieses befindet sich auf dem Login-Blatt, das jede*r Schüler*in zu Beginn des Tests erhalten hat.

Das Passwort ist für den Test und den Fragebogen unterschiedlich, aber für jede*n Schüler*in gleich.

	Testteil	Benötigtes Passwort
1. Passwort	Kompetenztest Mathematik	
2. Passwort	Fragebogen	

Bitte schreiben Sie nur das gültige Passwort für den **Mathematiktest** an die Tafel. Zu Beginn des Mathematiktests muss also das erste Passwort an der Tafel stehen. Dieses Passwort verwenden alle Schüler*innen in Kombination mit ihrem persönlichen Login.

In der Pause vor dem Fragebogen wischen Sie bitte das Passwort von der Tafel und schreiben stattdessen das zweite Passwort an.



2.9 Test bearbeiten

Die Schüler*innen lernen zunächst anhand von kurzen Beispielen die Aufgabenformate und deren Bearbeitung kennen. Anschließend bearbeiten sie als erstes den **Mathematiktest**. Dafür stehen allen Schüler*innen 45 Minuten zur Verfügung. Auf dem Bildschirm wird die verbleibende Zeit angezeigt. Alle für die Schüler*innen notwendigen Erklärungen werden zu Testbeginn am Bildschirm dargestellt. Hilfe bei der inhaltlichen Bearbeitung der Aufgaben geben Sie bitte nicht. Sollte ein*e Schüler*in eine inhaltliche Frage stellen, beantworten Sie diese bitte mit: „*Lies dir die Aufgabe noch einmal genau durch*“.

Außer Papier und Stift sind beim Mathematiktest keine Hilfsmittel erlaubt (z.B. Taschenrechner, Lineale). **Tastaturen oder Pencils, die zur Ausstattung der Tablets/iPads gehören, dürfen von den Schüler*innen genutzt werden. Eine entsprechende Abfrage hierzu erfolgt zu Beginn des Fragebogens.**

Bitte achten Sie darauf, dass die Schüler*innen **nicht voneinander abschreiben**, sich während der Testzeit **nicht auf anderen Internetseiten bewegen** bzw. die Testoberfläche in irgendeiner Weise verlassen.

2.10 Test beenden

Der **Mathematiktest** endet nach 45 Minuten automatisch. Er darf nicht vorher abgebrochen werden. Nach dem Test folgt eine **Pause**. Anschließend müssen sich die Schüler*innen wieder mit ihrem Schüler-Login und dem neuen Passwort zum **Fragebogen** anmelden.

2.11 Testbildschirm schließen

Nach Bearbeitung des Fragebogens kann der Internet-Browser (z. B. Safari) geschlossen und das Tablet ausgeschaltet werden. Damit ist das Testprogramm beendet.

3. Was tun wenn ...?

3.1 Vorbereitung und Durchführung der ÉpStan

Teilnahme an den ÉpStan - Regelfall? Die Teilnahme an den ÉpStan (Kompetenztest in Mathematik und Fragebogen) ist für alle Schüler*innen verpflichtend, **denen ein Tablet zur Verfügung steht.**

Teilnahme an den ÉpStan - Sonderfälle? Falls Schüler*innen visuelle Auffälligkeiten haben, bitten wir die Lehrkräfte uns zu kontaktieren und uns den persönlichen Schülerlogin (**nicht den Namen!**) mitzuteilen (info@epstan.lu, 46 66 44 97 77). In diesem Fall können wir für diese*n Schüler*in eine dementsprechend längere Bearbeitungszeit einkalkulieren.

Benötigtes Material? Für die Durchführung benötigen Sie die Klassenliste sowie die Bögen mit den Schüler-Logins. Beides sollten Sie vom*von der ÉpStan-Koordinator*in Ihrer Schule vor der Testung erhalten. Weiterhin benötigen Sie für die Durchführung Passwörter, welche Sie in diesem Manual finden.

Testdurchführung am Computer? In der S1/7^e ist eine Testdurchführung am Computer zum jetzigen Zeitpunkt nicht erlaubt. Die Ergebnisse vom Mathematiktest sind nicht unabhängig von der Methode der Bearbeitung, daher kann der Wechsel zwischen Tablet und Computer die Ergebnisse verzerren.

Hilfsmittel in Mathematik? Taschenrechner, Lineale, Geodreiecke oder sonstige Hilfsmittel sind bei der Bearbeitung der Aufgaben nicht zugelassen. Es wird dringend empfohlen, dass die Schüler*innen Stift und Papier zur Verfügung haben, damit sie Rechenschritte oder Nebenrechnungen notieren können.

3.2 Mögliche Probleme bei der Vorbereitung/Durchführung der ÉpStan

Klassenliste zu Beginn des Tests nicht vorhanden: Bitte wenden Sie sich an Ihre*n ÉpStan-Koordinator*in. Sollten Sie kurz vor dem Test stehen, können Sie diesen auch ohne die Klassenliste durchführen. Verteilen Sie die Blätter mit den Schüler-Logins anhand der Namen auf den Blättern.

Schüler*innen stehen nicht auf der Klassenliste: Am Ende der Klassenliste finden Sie in ausreichender Zahl zusätzliche Schülerlogins, die Sie benutzen können. Tragen Sie den Namen des*der Schülers*Schülerin neben einem dieser Schülerlogins ein und leiten Sie die ergänzte Klassenliste umgehend an Ihre*n ÉpStan-Koordinator*in weiter. Ihr*e ÉpStan-Koordinator*in sollte die Änderungen dann im ÉpStan-TTP-Portal eintragen.

Auf meinen Blättern mit den Schülerlogins gibt es keine Schülernamen: Wenden Sie sich an Ihre*n ÉpStan-Koordinator*in. Diese*r sollte die Klassenliste sowie die Bögen mit den Schülerlogins mit Namen neu ausdrucken.

Schüler*in ist erkrankt/bei der Testung nicht anwesend: Wenn möglich, sollten Schüler*innen, die z. B. krankheitsbedingt nicht am Test teilnehmen konnten, diesen innerhalb des Testzeitraums unter möglichst denselben standardisierten Rahmenbedingungen an einem anderen Tag in einer anderen Klasse nachholen. Achten Sie bitte darauf, dass der*die Schüler*in aber den Schülerlogin Ihrer Klassenliste benutzt.

Wie lautet der Link zur Testplattform? Der Test wird gestartet, indem man im Internetbrowser (z. B. Safari) die Adresse <https://cbt.epstan.lu> eingibt (ohne www).

Schüler*in kann sich nicht einloggen: Stellen Sie sicher, dass der*die Schüler*in das tatsächliche ÉpStan-Login als Login-Name verwendet und nicht beispielsweise die Schüler-ID zur allgemeinen Nutzung des Computers. Prüfen Sie weiterhin, ob das von Ihnen an die Tafel geschriebene Passwort korrekt ist, und erinnern Sie die Schüler*innen ans korrekte Abtippen des Passworts. Achten Sie auch auf eine eventuell aktivierte Großschreibung („Caps Lock“).

Was kann man tun, wenn technische Schwierigkeiten die Fortführung des Tests nicht erlauben? Bei allen Arten von technischen Schwierigkeiten sollte der Browser neu gestartet werden und der*die User*in sollte sich erneut einloggen. Ist dies nicht ausreichend, hilft in den meisten Fällen nur ein Neustart des Tablets. Sollte es Schwierigkeiten mit der Internetverbindung geben, wenden Sie sich bitte an die Systemadministrator*innen an Ihrer Schule. Sobald die Technik wieder funktionstüchtig ist und die Testatmosphäre wiederhergestellt wurde, kann der Test weitergeführt werden. Bereits bearbeitete Aufgaben sind noch vorhanden, da sie nahezu in Echtzeit auf unseren Servern gespeichert werden. Sollte auch dies zu keiner Lösung führen, rufen Sie die *Helpline* der Universität an unter [46 66 44 4999](tel:4666444999).

Schüler*in hat Probleme bei der Bearbeitung der Tests: Sie dürfen dem*der Schüler*in nur bei Fragen zur technischen Bearbeitungsweise helfen. Inhaltliche Hilfestellungen sind nicht zugelassen.

Vor den 45 Minuten fertig, was tun? Vor Ablauf der 45 Minuten soll der Test nicht manuell beendet bzw. der Browser geschlossen werden, da dies zu Schwierigkeiten beim Übergang zum Fragebogen führen könnte. Weiterhin wird eine möglichst vergleichbare Testdurchführung angestrebt, daher stehen allen Schüler*innen 45 Minuten für die Bearbeitung zur Verfügung.

Das iPad startet nicht oder kriegt keine Netzwerkverbindung: Probleme mit dem technischen Material in den Schulen können ausschließlich von den Techniker*innen vor Ort gelöst werden.

Ein*e Schüler*in hat mit dem falschen Passwort gestartet: An jedes Passwort ist in Verbindung mit dem jeweiligen Login ein Mathematiktest oder ein Fragebogen geknüpft. Die Reihenfolge sollte, wenn möglich, eingehalten werden. Startet jedoch ein*e Schüler*in direkt mit dem letzten Passwort, erhält er*sie erst den Fragebogen. Der*die Schüler*in soll in dem Fall das Fenster schließen und mit dem richtigen Passwort beginnen. Später kann er*sie dann den Fragebogen dort fortsetzen, wo er*sie vorher aufgehört hat.

Ein geplanter (Probe-)Feueralarm fällt auf den gleichen Tag wie eine ÉpStan Testung: Sollte es unmöglich sein, die Testung auf einen anderen Tag zu verschieben, sollen die Schüler*innen den Browser schließen, bevor sie den Klassensaal verlassen. Dadurch läuft die Zeit nicht weiter ab, und nach dem Übungsalarm können die Schüler*innen sich wieder mit dem gleichen Passwort einloggen und genau dort fortfahren, wo sie vorher aufgehört hatten. Das Schließen des Browsers ist sehr wichtig, da sonst die Bearbeitungszeit abläuft und ein Test nicht sofort wieder bearbeitet werden kann. Falls dies passiert ist, kontaktieren Sie bitte die technische *Helpline* der Universität.

Ein*e Schüler*in musste den Test wegen gesundheitlichen Gründen unterbrechen. Kann der Test an einem anderen Tag fertiggeschrieben werden? Ja, jeder Test, bei dem die Zeit noch nicht abgelaufen war, kann zu einem beliebigen Zeitpunkt fortgesetzt werden, indem das gleiche Passwort wieder verwendet wird. Der Timer zeigt dann beim Login die noch verbleibende Zeit an. War der Browser aber geschlossen worden und die Zeit ist abgelaufen, kontaktieren Sie bitte die technische *Helpline* der Universität.

Der Test zeigt plötzlich an, dass der Server nicht mehr erreichbar ist: Passiert dies bei einem einzelnen Gerät, überprüfen Sie das Netzkabel bzw. die Wifi Verbindung. Schließen Sie gegebenenfalls den Browser und starten ihn neu. Sollte die Verbindung für die ganze Klasse auf einmal abbrechen, liegt vermutlich ein Problem im Netzwerk der Schule vor. Kontaktieren Sie bitte das IT-Personal der Schule. Die Schüler*innen können sich nach der Behebung des Problems wieder mit demselben Passwort einloggen und dort fortfahren, wo sie aufgehört hatten.

Das iPad eines*er Schülers*Schülerin hat sich aufgehängt oder ist abgestürzt: Starten Sie bitte das Gerät neu. Der*die Schüler*in kann auch das iPad wechseln. Alle Daten bis zum Verbindungsproblem wurden gespeichert und der*die Schüler*in kann mit gleichem Passwort fortfahren.

Das Passwort eines*er Schülers*Schülerin funktioniert nicht: Bitte auf Groß- und Kleinschreibung aufpassen, sowohl beim Login wie bei dem Passwort. Gegebenenfalls einmal alles anwählen und löschen, dann nochmal ganz neu eintippen. Falls es immer noch nicht funktioniert, rufen Sie bitte die technische *Helpline* der Universität an.

Kein Passwort der ganzen Klasse funktioniert: Überprüfen Sie bitte, ob Sie das Manual der richtigen Klassenstufe haben. Die S1/7^e und die S3/5^e Klassen haben nicht dieselben Passwörter. Sollten Sie das richtige Manual nicht vorliegen haben, rufen Sie bitte an die *Helpline* der Universität an, um die Passwörter telefonisch mitgeteilt zu bekommen.

Die Schüler*innen haben ihre Loginblätter, aber dort fehlt das Passwort: Die Passwörter werden vom Lehrpersonal an die Tafel geschrieben. Sie befinden sich weiter vorne in diesem Handbuch.

Die Schüler*innen tippen ihr IAM ein, können sich aber nicht einloggen: Die Tests werden nicht per IAM eingeloggt. Die Schüler*innen müssen vor dem Test Loginblätter erhalten.

Die Schüler*innen haben keine Loginblätter: Die ÉpStan-Koordinator*innen müssen den Testleiter*innen die Loginblätter vorher aushändigen. Der Inhalt der Loginblätter ist ausschließlich der Schule bekannt. Sollten die Logins fehlen, kann der Test nicht stattfinden.

Vielen Dank für Ihre Unterstützung!



LE GOUVERNEMENT
DU GRAND-DUCHÉ DE LUXEMBOURG
Ministère de l'Éducation nationale,
de l'Enfance et de la Jeunesse



UNIVERSITY OF LUXEMBOURG
Luxembourg Centre for
Educational Testing (LUCET)