



LE GOUVERNEMENT  
DU GRAND-DUCHÉ DE LUXEMBOURG  
Ministère de l'Éducation nationale,  
de l'Enfance et de la Jeunesse



UNIVERSITY OF LUXEMBOURG  
Luxembourg Centre for  
Educational Testing (LUCET)



**ÉpStan 2024-2025**  
**Manuel pour les surveillant·e·s ÉpStan**  
**S1/7<sup>e</sup> - IPS**

Nous vous prions de **ne pas faire de copies** de ce manuel et de nous renvoyer **tous les documents**.

Ce manuel ne doit être utilisé que dans le cadre des *Épreuves Standardisées*.

## Coordonnées

Pour plus d'informations sur les ÉpStan :

[www.epstan.lu](http://www.epstan.lu)

Sur ce site, vous trouverez sous la rubrique **Téléchargements** de chaque année d'études une compilation complète d'informations sur les ÉpStan, qui est plus exhaustive que ce manuel pour ce qui est du contenu.

Pour des questions d'ordre organisationnel :

 46 66 44 9777

 [info@epstan.lu](mailto:info@epstan.lu)

Ce numéro/cette adresse e-mail vous permettent de joindre quelqu'un qui peut répondre à vos questions au sujet de **l'organisation et du déroulement des ÉpStan** (p. ex. un·e élève a changé d'école, ou un·e élève a une déficience visuelle et a droit à un temps supplémentaire pour les tests).

Pour des questions d'ordre technique :

 46 66 44 4999

Ce numéro vous permet de joindre un·e informaticien·ne qui pourra vous aider si vous rencontrez des problèmes lors de **l'utilisation de la plateforme de test** :

- Si vous voyez un **message d'erreur** à l'écran : veuillez noter exactement le message d'erreur affiché ou le prendre en photo avant de nous appeler.
- Si vous rencontrez des problèmes pour vous **connecter à la plateforme de test**.
- Si une classe d'une École Publique Internationale a **reçu des tests d'allemand ou de français (au lieu d'un test en mathématiques)**.

Chères·chers surveillant·e·s,

Merci beaucoup de votre soutien lors des *Épreuves Standardisées* (ÉpStan) de cette année.

Tou·te·s les élèves de S1/7<sup>e</sup> qui peuvent passer le test sur une tablette/iPad participeront aux ÉpStan. Vous avez été informé·e par le·la coordinateur·rice ÉpStan de votre école du moment et du lieu où vous aller agir en tant que surveillant·e de test, et vous avez reçu le matériel de test correspondant. Si des informations concernant votre classe sont incorrectes, veuillez contacter immédiatement le·la coordinateur·rice ÉpStan de votre école. Nous vous prions de bien vouloir noter que le *Luxembourg Centre for Educational Testing* (LUCET) de l'Université du Luxembourg est mandaté par le gouvernement pour assurer l'organisation des ÉpStan ; par conséquent, la participation est obligatoire.

Dans ce document, vous trouverez des explications précises sur l'administration des ÉpStan. Veuillez lire ce manuel attentivement. Si vous avez des questions concernant les ÉpStan en général ou sur leur organisation qui ne trouvent pas de réponse dans ce document, vous pouvez nous contacter comme indiqué sur la page avec les **coordonnées**.

Nous vous remercions encore vivement pour votre collaboration et vous adressons nos meilleures salutations.

L'équipe ÉpStan, Université du Luxembourg

## Table des matières

<b>Coordonnées</b> .....	2
<b>1. Avant le test</b> .....	5
<b>1.1 Documents requis</b> .....	5
<b>1.2 Plateforme de test</b> .....	5
<b>1.3 Installation de la plateforme de test en tant qu'application sur l'écran d'accueil</b> .....	6
<b>2. Déroulement de test</b> .....	7
<b>2.1 Prérequis</b> .....	7
<b>2.3 Déroulement de test</b> .....	8
<b>2.4 Distribution des feuilles de login</b> .....	8
<b>2.5 Déverrouillage des tablettes</b> .....	8
<b>2.6 Orientation des tablettes</b> .....	8
<b>2.7 Installation de la plateforme de test en tant qu'application sur l'écran d'accueil</b> .....	9
<b>2.8 Saisir le login et le mot de passe</b> .....	9
<b>2.9 Administration de test</b> .....	10
<b>2.10 Terminer le test</b> .....	10
<b>2.11 Quitter la plateforme de test</b> .....	10
<b>3. Que faire si ... ?</b> .....	11

# 1. Avant le test

## 1.1 Documents requis

Assurez-vous d'avoir les documents suivants à portée de main au début du test :

- Liste de classe** (avec les noms de famille, prénoms, matricules et logins des élèves). Veuillez retourner cette liste à votre coordinateur·rice ÉpStan après le test. Celui·celle-ci remettra une copie aux régent·e·s et professeur·e·s de matière concerné·e·s afin qu'ils·elles puissent correctement associer les résultats individuels des élèves lors du retour des résultats.
- Feuilles de login** (un exemplaire par élève)
- Le présent **manuel**

Veillez également vous familiariser avec les exigences spécifiques pour un login personnalisé sur les tablettes de votre école, ainsi qu'avec la procédure pour activer l'accès Wi-Fi.

## 1.2 Plateforme de test

Pour vous familiariser à l'avance avec **le démarrage et l'utilisation de la plateforme de test**, veuillez procéder comme suit :

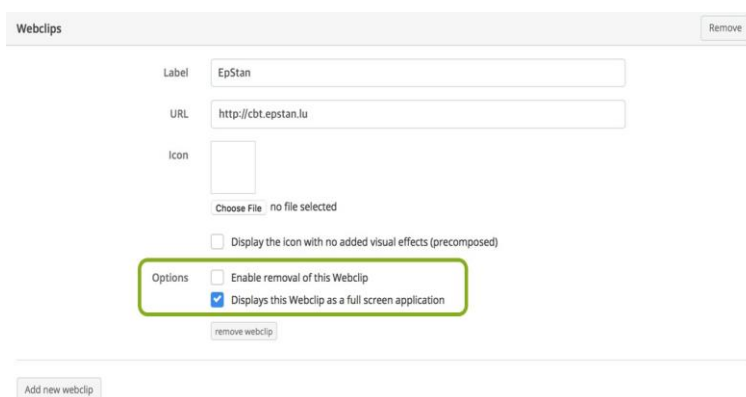
1. Si vous utilisez **un ordinateur préalablement configuré dans une salle informatique de votre école** : cliquez sur le menu DÉMARRER de Windows → Programmes → *Épreuves Standardisées*. Alternativement, vous pouvez démarrer le test sur un ordinateur personnel via un navigateur internet (p. ex. Firefox) via <https://cbt.epstan.lu> (sans www).
2. Si vous utilisez une **tablette** : démarrez le test dans un navigateur internet (p. ex. Safari) via <https://cbt.epstan.lu> (sans www). Comme le test sera réalisé sur tablette, nous vous recommandons fortement de consulter la version démo sur la tablette également.
3. Saisissez **epstandemo** à la fois dans les champs de login et de mot de passe. Veuillez ne pas utiliser un des logins élèves, car il deviendrait inactif pendant le test et l'élève concerné·e ne pourrait pas participer au test !
4. Démarrez la version démo en cliquant sur démarrer (ou *start*).

**Veillez noter que les tests pour les classes S1/7<sup>e</sup> doivent être effectués exclusivement sur tablette, même si vous pouvez utiliser la version démo sur PC pour vous préparer.**

### 1.3 Installation de la plateforme de test en tant qu'application sur l'écran d'accueil

Avant que les ÉpStan puissent être administrées, la **plateforme de test doit être enregistrée en tant qu'application** sur l'écran d'accueil. Cela peut être fait de **deux manières** : (1) soit les élèves enregistrent eux-mêmes la plateforme de test en tant qu'application sur l'écran d'accueil (voir sous 2.7), ou (2) les iPads sont préconfigurés par le personnel informatique de votre école à l'aide de *Jamf School*.

Si les iPads de votre école sont configurés à l'aide de *Jamf School*, veillez à ce que l'option ***Displays this Webclip as a fullscreen application*** soit sélectionnée.



Webclips Remove

Label

URL

Icon

Display the icon with no added visual effects (precomposed)

Options  Enable removal of this Webclip

Displays this Webclip as a full screen application

#### Important !

**Nous recommandons fortement de ne pas sauter cette étape. Cette configuration garantit une utilisation maximale de l'écran et offre l'intégralité des fonctionnalités de la plateforme de test.**

## 2. Déroulement de test

### 2.1 Prérequis

#### Important !

**Chaque élève doit disposer de sa propre tablette entièrement chargée. L'accès à Internet doit être activé. Les tablettes doivent rester connectées à Internet pendant toute la durée de test.**

Le poste de travail de chaque élève ne doit contenir rien d'autre que la tablette. Il est essentiel de s'assurer que la batterie de la tablette est suffisamment chargée pour toute la durée du test. Si les postes de travail sont équipés d'une prise électrique, il est recommandé que chaque tablette ait son propre chargeur.

**De plus, les élèves auront besoin de papier et d'un stylo pour le test de mathématiques. Les calculatrices ou tout autre outil d'aide sont strictement interdits. Veuillez vous assurer que le tableau soit propre avant le test.** En particulier, aucun mot de passe d'une session de test précédente ne doit être écrit au tableau.

Une vidéo d'instruction très courte et sans langage est disponible sur notre site web [www.epstan.lu](http://www.epstan.lu) dans la zone de téléchargement du niveau de classe S1/7<sup>e</sup> expliquant comment faire le test sur tablette/iPad. Vous pouvez la visionner à l'avance et, si nécessaire, la montrer à votre classe avant le test.

### 2.2 Informations de contexte sur les ÉpStan

D'abord, expliquez à la classe ce qui se passera pendant le test et quel est l'objectif des ÉpStan. Le texte suivant peut vous guider :

Depuis l'année scolaire 2022/2023, le monitoring scolaire Épreuves Standardisées (ÉpStan) est progressivement étendu aux Écoles Publiques Internationales. De la même manière que pour les écoles suivant le plan d'études luxembourgeois, les compétences académiques de tou·te·s les élèves des Écoles Publiques Internationales sont évaluées aux niveaux P1/Stage 1, P3/Stage 3 et P5/Stage 5 de l'enseignement primaire, ainsi qu'aux niveaux S1/7<sup>e</sup> et S3/5<sup>e</sup> de l'enseignement secondaire. En plus des tests de compétence, les classes participantes rempliront un questionnaire destiné aux élèves.

Ces résultats permettent au Ministère de l'Éducation d'observer comment les performances des élèves évoluent au fil des années. Le **test en mathématiques** dure 45 minutes. Après le test, il y aura une courte *pause*, suivie d'un **questionnaire-élève** qui aide à évaluer les résultats. Veuillez donner le meilleur de vous-même et soyez aussi précis que possible.

Vos résultats personnels seront sauvegardés, et vous recevrez vos résultats de la part de vos professeur·e·s quelques semaines après le test.

Pendant le test, il est interdit de visiter des sites web autres que la page de test. Tous les outils auxiliaires sont également interdits (p. ex., règles, calculatrices). Pour le **test en mathématiques**, nous recommandons d'utiliser un stylo et du papier pour les calculs supplémentaires ou intermédiaires.

## 2.3 Déroulement de test

Les élèves de S1/7<sup>e</sup> compléteront les ÉpStan, qui se composent d'un test de compétence en mathématiques et d'un questionnaire-élève, au cours d'une **demi-matinée**.

Un **exemple de déroulement** pour une classe :

	Durée	Horaire
<b>Préparation</b> ( <i>Informations au sujet des ÉpStan, instructions de test, login</i> )	20 minutes	p. ex. 08:00 – 08:20
<b>Test de compétence</b> en mathématiques	45 minutes	p. ex. 08:20 – 09:05
Pause	10 minutes	p. ex. 09:05 – 09:15
<b>Questionnaire-élève</b>	20 minutes	p. ex. 09:15 – 09:35
Total:	95 minutes	

## 2.4 Distribution des feuilles de login

Chaque élève recevra une feuille avec ses identifiants personnels. **Lors de la distribution, veuillez vous assurer que chaque élève reçoit la feuille portant son nom et qu'il-elle utilise ses propres identifiants pendant toute la durée du test.**

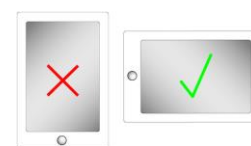
## 2.5 Déverrouillage des tablettes

Avant de démarrer le test, veuillez vous assurer que vous disposez de toutes les informations nécessaires (p. ex. les codes PIN) pour déverrouiller les tablettes. Si une tablette est verrouillée avec un code PIN, celui-ci doit toujours être saisi lorsque la tablette est sortie du mode veille. Si la tablette n'est pas verrouillée avec un code PIN, il suffit généralement d'appuyer sur le bouton "Home" pour l'activer.



## 2.6 Orientation des tablettes

Le test de mathématiques et le questionnaire doivent être complétés exclusivement en format paysage.

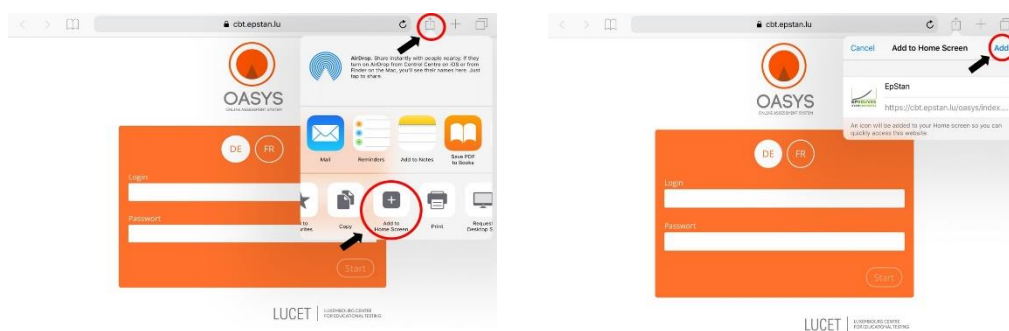




## 2.7 Installation de la plateforme de test en tant qu'application sur l'écran d'accueil

Si les iPads ont été préconfigurés pour les tests par le personnel informatique de votre école, l'icône ÉpStan se trouve déjà sur l'écran d'accueil. Dans ce cas, les élèves peuvent démarrer directement l'application et se connecter (voir les instructions à la section 2.8).

Si l'icône ÉpStan ne se trouve pas encore sur l'écran d'accueil, les élèves peuvent lancer le test en ouvrant le navigateur web (p. ex. Safari) et en saisissant <https://cbt.epstan.lu> (sans www) dans la barre d'adresse. **Une fois la page d'accueil chargée, la plateforme de test doit être enregistrée en tant qu'icône sur l'écran d'accueil.** Cela présente également l'avantage que la plateforme de test sera facilement accessible pour les tests futurs (si l'icône ÉpStan n'est pas supprimée). Pour ce faire, les élèves doivent appuyer sur *Envoyer vers ...* (« Teilen-Icon », « Share-icon ») dans le coin supérieur droit du navigateur. Puis, ils-elles doivent cliquer sur *Sur l'écran d'accueil* (« Zum Homebildschirm », « Add to Home Screen ») et confirmer leur sélection en cliquant sur *Ajouter* (« Hinzufügen », « Add »). L'icône est maintenant enregistrée sur l'écran d'accueil et sera identifiable par le logo ÉpStan.



## 2.8 Saisir le login et le mot de passe

Les élèves saisissent leurs identifiants personnels dans la fenêtre de connexion. Leur identifiant personnel se trouve sur la feuille de login que chaque élève a reçue au début du test.

Le test et le questionnaire sont protégés par deux mots de passe différents, mais ces mots de passe sont les mêmes pour tous les élèves.

	Partie du test	Mot de passe requis
1er mot de passe	Test de compétence en mathématiques	
2ème mot de passe	Questionnaire-élève	

Veillez écrire uniquement le mot de passe valide pour le **test en mathématiques** sur le tableau. Au début du test en mathématiques, le 1er mot de passe doit donc être écrit sur le tableau. Tou-te-s les élèves utiliseront ce mot de passe en combinaison avec leur identifiant personnel. Pendant la pause et avant l'administration du questionnaire, veuillez effacer le mot de passe du tableau et le remplacer par le deuxième mot de passe.



## 2.9 Administration de test

Les élèves sont introduit·e·s aux différents types de tâche et formats de réponse à l'aide d'exemples courts. Ensuite, ils-elles commencent le **test en mathématiques**. Tou-te-s les élèves disposent de 45 minutes pour compléter le test. Le temps restant sera affiché à l'écran. Toutes les explications nécessaires pour les élèves seront présentées à l'écran au début du test. Veuillez ne pas fournir d'aide concernant le contenu des tâches. Si un·e élève pose une question liée au contenu, veuillez répondre : « *Relis attentivement la tâche* ».

À l'exception d'une feuille de papier et d'un stylo, aucun outil auxiliaire n'est autorisé pendant le test en mathématiques (p. ex. calculatrices, règles). **Les claviers ou les stylos (*pencils*) faisant partie de l'équipement des tablettes/iPads peuvent être utilisés par les élèves. Une question à ce sujet est posée au début du questionnaire.**

Veuillez vous assurer que les élèves **ne copient pas les uns sur les autres, ne naviguent pas sur d'autres sites web** pendant le temps du test, et **ne quittent en aucune manière l'interface de test**.

## 2.10 Terminer le test

Le **test en mathématiques** se termine automatiquement après 45 minutes et ne doit pas être interrompu avant. Après le test, il y aura une courte **pause**. Ensuite, les élèves devront se reconnecter en utilisant leur identifiant personnel et le nouveau mot de passe pour accéder au questionnaire-élève.

## 2.11 Quitter la plateforme de test

Après avoir complété le questionnaire, le navigateur web (p. ex. Safari) peut être fermé et la tablette peut être éteinte. Ainsi, le logiciel de test est fermé.

## 3. Que faire si ... ?

### 3.1 Préparation et administration des ÉpStan

**Participation aux ÉpStan - la règle ?** La participation aux ÉpStan (test de compétence en mathématiques et questionnaire) est obligatoire pour tou·te·s les élèves **qui ont accès à une tablette**.

**Participation aux ÉpStan – cas particuliers ?** Si des élèves ont des déficiences visuelles, nous demandons aux enseignant·e·s de nous contacter et de nous fournir l'identifiant personnel de l'élève (**pas le nom !**) à l'adresse [info@epstan.lu](mailto:info@epstan.lu) ou par téléphone au **46 66 44 97 77**. Dans ce cas, nous pouvons organiser un temps de test prolongé pour l'élève.

**Matériel requis ?** Pour l'administration, vous aurez besoin de la liste de classe ainsi que des feuilles de login avec les identifiants personnels des élèves. Ces deux documents devraient vous être fournis par le·la coordinateur·trice ÉpStan de votre école avant le test. De plus, vous aurez besoin des mots de passe, que vous pouvez trouver dans ce manuel.

**Administration du test sur ordinateur ?** Au niveau S1/7<sup>e</sup>, la passation du test sur ordinateur n'est actuellement pas autorisée. Les résultats du test en mathématiques ne sont pas indépendants de la méthode d'administration; par conséquent, le passage de la tablette à l'ordinateur pourrait fausser les résultats.

**Outils auxiliaires en mathématiques ?** Les calculatrices, règles, équerres ou tout autre outil auxiliaire ne sont pas autorisés lors de la réalisation des tâches. Il est fortement recommandé que les élèves aient un stylo et du papier à leur disposition afin de pouvoir noter les étapes intermédiaires de calcul ou les calculs secondaires.

### 3.2 Problèmes éventuels lors de la préparation et de l'administration des ÉpStan

**Liste de classe non disponible au début du test :** Veuillez contacter votre coordinateur·trice ÉpStan. Si vous êtes sur le point de commencer le test, vous pouvez toujours le faire sans la liste de classe. Distribuez les feuilles de login avec les identifiants des élèves en suivant les noms indiqués sur les feuilles.

**Des élèves ne figurent pas sur la liste de classe :** À la fin de la liste de classe, vous trouverez un nombre suffisant d'identifiants supplémentaires que vous pouvez utiliser. Écrivez le nom de l'élève à côté de l'un de ces identifiants et transférez la liste de classe avec sa mise à jour à votre coordinateur·trice ÉpStan. Votre coordinateur·trice ÉpStan devrait, à son tour, entrer les modifications dans le portail ÉpStan-TTP.

**Les noms d'élève ne figurent pas sur les feuilles de login :** Veuillez contacter immédiatement votre coordinateur·trice ÉpStan. Ils-elles doivent réimprimer la liste de classe et les feuilles de login avec les identifiants et les noms des élèves.

**Élève malade ou absent·e pendant le test :** Si possible, les élèves qui n'ont pas pu participer au test doivent le rattraper un autre jour pendant la période de test prévue dans une autre classe et dans des conditions aussi standardisées que possible. Par contre, veuillez vous assurer que l'élève utilise l'identifiant de votre liste de classe.

**Quel est le lien vers la plateforme de test ?** Le test est lancé en saisissant <https://cbit.epstan.lu> (sans www) dans la barre d'adresse d'un navigateur web (p. ex. Safari).

**Un·e élève ne peut pas se connecter :** Assurez-vous que l'élève utilise bien l'identifiant ÉpStan comme nom d'utilisateur et non pas, par exemple, l'identifiant d'élève pour l'utilisation générale des ordinateurs dans votre école. Vérifiez également si le mot de passe que vous avez écrit au tableau est correct et rappelez aux élèves d'entrer le mot de passe avec précision. Assurez-vous également que la touche de verrouillage des majuscules n'est pas activée (« Caps Lock »).

**Difficultés techniques empêchant la poursuite du test ?** En cas de difficultés techniques, le navigateur doit être redémarré et l'utilisateur·rice doit se reconnecter. Si cela n'est pas suffisant, le redémarrage de la tablette permet de résoudre le problème dans la plupart des cas. Si des problèmes de connexion internet surviennent, veuillez contacter les administrateurs·rices systèmes de votre école. Une fois les problèmes techniques résolus et l'atmosphère de test rétablie, le test peut être poursuivi. Les données des tâches que les élèves avaient déjà saisies ne sont pas perdues, car elles sont sauvegardées en temps réel sur nos serveurs. Si toutes ces étapes ne mènent pas à une solution, veuillez appeler la *helpline* technique de l'université au **46 66 44 4999**.

**Un·e élève a des problèmes pour compléter le test :** Vous ne pouvez assister l'élève qu'avec des questions concernant les aspects techniques du test. L'assistance liée au contenu n'est pas autorisée.

**Un·e élève a terminé avant la fin des 45 minutes :** Le test ne doit pas être terminé manuellement, et le navigateur ne doit pas être fermé avant la fin des 45 minutes, car cela pourrait entraîner des problèmes lors de la transition vers le questionnaire. De plus, l'administration du test doit être aussi comparable que possible entre les élèves, donc tou·te·s les élèves ont 45 minutes pour compléter le test.

**L'iPad ne s'allume pas ou ne peut pas se connecter à internet :** Les problèmes d'équipement technique dans les écoles ne peuvent être résolus que par les techniciens·iennes sur place.

**Un·e élève a commencé avec le mauvais mot de passe :** Chaque mot de passe est lié soit au test en mathématiques, soit au questionnaire. Cet ordre doit généralement être respecté. Cependant, si un·e élève commence directement avec le dernier mot de passe, il·elle sera d'abord dirigé·e vers le questionnaire-élève. Dans ce cas, l'élève doit fermer la fenêtre et commencer avec le bon mot de passe. Par la suite, il·elle pourra continuer le questionnaire là où il·elle s'était arrêté·e.

**Un exercice d'évacuation incendie (planifié) tombe le même jour qu'un test ÉpStan :** S'il n'est pas possible de reporter le test à un autre jour, il est recommandé que les élèves ferment le navigateur avant de quitter la salle de classe. Cela arrêtera le chronomètre et, après l'exercice d'évacuation, les élèves pourront se reconnecter avec le même mot de passe et reprendre exactement là où ils·elles s'étaient arrêté·e·s. Il est important de fermer le navigateur, sinon le temps de test s'écoulera et le test

ne pourra pas être repris immédiatement. Si cela se produit, veuillez contacter la *helpline* technique de l'université.

**Un·e élève a dû interrompre le test pour des raisons de santé. Le test peut-il être complété un autre jour ?** Oui, chaque test dont le temps n'est pas écoulé peut être repris à tout moment en utilisant le même mot de passe. Le chronomètre affichera alors le temps restant lors de la connexion. Si le navigateur n'a pas été fermé et que le temps est écoulé, veuillez contacter la *helpline* technique de l'université.

**Le test indique soudainement que le serveur n'est plus accessible :** Si cela se produit sur un seul appareil, vérifiez le câble et la connexion Wi-Fi. Si nécessaire, fermez le navigateur et redémarrez-le. Si la connexion est perdue d'un seul coup pour toute la classe, il y a probablement un problème avec le réseau internet de l'école. Veuillez contacter le personnel informatique de l'école. Une fois le problème résolu, les élèves peuvent se reconnecter avec le même mot de passe et continuer là où ils-elles s'étaient arrêté·e·s.

**L'iPad d'un·e élève est bloqué ou s'est planté :** Veuillez redémarrer l'iPad. L'élève peut également passer à un autre iPad. Toutes les données jusqu'au moment du problème de connexion ont été sauvegardées, et l'élève peut continuer le test en se reconnectant avec le même mot de passe.

**Le mot de passe d'un·e élève ne fonctionne pas :** Veuillez vérifier les lettres majuscules et minuscules dans l'identifiant et le mot de passe. Si nécessaire, sélectionnez tout et supprimez-le, puis retapez-le. Si cela ne fonctionne toujours pas, veuillez appeler la *helpline* technique de l'université.

**Aucun mot de passe ne fonctionne pour toute la classe :** Veuillez vérifier si vous avez bien le manuel qui correspond à votre niveau de classe. Les niveaux S1/7<sup>e</sup> et S3/5<sup>e</sup> n'ont pas les mêmes mots de passe. Si vous n'avez pas le bon manuel, veuillez appeler la *helpline* de l'université pour obtenir les mots de passe par téléphone.

**Les élèves ont leurs feuilles de login, mais il manque le mot de passe :** Les mots de passe sont écrits au tableau par le personnel enseignant. Ils peuvent être trouvés dans ce manuel.

**Les élèves saisissent leur IAM mais ne peuvent pas se connecter :** Les tests ne sont pas accessibles en utilisant un IAM. Les élèves doivent recevoir leur feuille de login ÉpStan avant le test.

**Les élèves n'ont pas de feuilles de login :** Le·la coordinateur·trice ÉpStan doit fournir les feuilles de login aux surveillant·e·s de test à l'avance. Le contenu des feuilles de login est uniquement disponible/accessible à l'école. Si les identifiants manquent, le test ne peut pas avoir lieu.

**Merci beaucoup de votre coopération !**



LE GOUVERNEMENT  
DU GRAND-DUCHÉ DE LUXEMBOURG  
Ministère de l'Éducation nationale,  
de l'Enfance et de la Jeunesse



UNIVERSITY OF LUXEMBOURG  
Luxembourg Centre for  
Educational Testing (LUCET)