



LE GOUVERNEMENT
DU GRAND-DUCHÉ DE LUXEMBOURG
Ministère de l'Éducation nationale,
de l'Enfance et de la Jeunesse



UNIVERSITY OF LUXEMBOURG
Luxembourg Centre for
Educational Testing (LUCET)



ÉpStan 2024-2025

Durchführung des Schülerfragebogens

P3 – Deutsche Sektion

Bitte **keine Kopien** dieses Heftes anfertigen und **sämtliches Material und Dokumente** **zurücksenden** – dieses Heft ist ausschließlich im Rahmen der *Épreuves Standardisées* zu benutzen.

Sehr geehrte Lehrer*innen,

vielen Dank für Ihre Unterstützung bei den diesjährigen *Épreuves Standardisées* (ÉpStan).

Bitte lesen Sie sich das vorliegende Manual zur Durchführung des Schülerfragebogens ¹ aufmerksam durch, bevor Sie den Fragebogen in Ihrer Klasse durchführen. Auf der rechten Seite dieses Manuals finden Sie genau dieselben Informationen, welche auch die Schüler*innen in ihrem Fragebogen vorfinden. Auf der linken Seite finden Sie detaillierte Hinweise zur Durchführung, standardisierte Übersetzungen der Fragen (auf Englisch und Französisch) sowie interessante Zusatzinformationen. Die Schülerfragebögen enthalten die besagten Hinweise, Übersetzungen und Zusatzinformationen natürlich nicht.

Bitte führen Sie den Fragebogen genauso durch wie angegeben, um eine bestmögliche Standardisierung zu gewährleisten. Sollten Sie Fragen zur Durchführung des Fragebogens haben, die in diesem Dokument nicht beantwortet werden, können Sie uns unter dieser Telefonnummer **46 66 44 9777** oder über die E-Mail-Adresse info@epstan.lu erreichen.

Nochmals herzlichen Dank für Ihre Unterstützung!

Mit besten Grüßen

Das ÉpStan-Team, Universität Luxemburg

¹ Bei zusammengesetzten Substantiven wird zur besseren Lesbarkeit nur das generische Maskulinum verwendet. Natürlich sind die Codes, Fragebögen, Ergebnisse, etc. aller Schüler*innen gemeint.

Allgemeine Instruktionen zur Durchführung

Die Schüler*innen können den Fragebogen an einem beliebigen Tag zwischen dem 06. November und 28. November 2024 ausfüllen. Die Bearbeitung dauert nach unseren Erfahrungen circa 50 Minuten. Sie können den Fragebogen auch direkt nach der Bearbeitung eines Testhefts mit Ihren Schüler*innen durchführen. Bitte gewähren Sie Ihren Schüler*innen in diesem Fall eine kurze Pause von 5 bis 10 Minuten, bevor Sie mit dem Fragebogen beginnen. Es ist auch weiterhin möglich, die Bearbeitung des Schülerfragebogens auf zwei Tage aufzuteilen. In diesem Fall empfehlen wir, den Fragebogen bis einschließlich der sechsten Seite („In welchen Jahrgangsstufen hast du luxemburgische Schulen besucht?“) am ersten Tag zu bearbeiten und dann den zweiten Teil des Fragebogens auf den nächsten Tag zu legen.

Für die Durchführung benötigen Sie:

- Die **Klassenliste**, die Sie vom*von der ÉpStan-Koordinator*in erhalten haben
- Die **Lehrerversion des Fragebogens** (dieses Manual)
- Die **Schülerfragebögen**

Bitte gehen Sie folgendermaßen vor:

1. Weisen Sie die Schüler*innen darauf hin, erst zu beginnen, wenn sie dazu aufgefordert werden.
2. Teilen Sie die Schülerfragebögen aus. **Stellen Sie bitte sicher, dass jede*r Schüler*in den Schülerfragebogen erhält, der für ihn*sie in der Klassenliste vorgesehen ist.** Falls Sie die Schülerfragebögen **falsch ausgeteilt** haben, ist die **Durchführung zu wiederholen**, da eine fehlerhafte Zuordnung die Ergebnisse verzerren könnte. Wenden Sie sich bitte in diesem Fall an das ÉpStan-Team (info@epstan.lu, 46 66 44 9777), um neue Schülerfragebögen anzufordern.
3. Vergewissern Sie sich, dass jede*r Schüler*in einen Bleistift oder (vorzugsweise) einen dunklen Kugelschreiber bereithält.
4. Lesen Sie, dieser Lehrerversion folgend, alle Anweisungen und Fragen auf **Deutsch** vor und klären Sie eventuelle Verständnisschwierigkeiten. Wenn Sie eine französische oder eine englische Übersetzung der Fragen vorlesen möchten, verwenden Sie bitte nur die in dieser Lehrerversion abgedruckte Übersetzung.
5. Wenn alle Schüler*innen fertig sind, sammeln Sie die Fragebögen wieder ein. Im Gegensatz zu den Testheften müssen die Fragebögen weder von Ihnen ausgewertet noch kodiert werden.

Die einzelnen Durchführungsschritte

Hinweise zur Durchführung

Lesen Sie bitte den Einleitungstext auf Deutsch laut vor.

Standardisierte Übersetzungen

Chère élève, cher élève,

Merci de participer à ce questionnaire. Sur les pages suivantes, tu trouveras un certain nombre de questions qui te concernent toi, ton école et ta famille.

Des choix de réponses sont donnés pour chaque question. Pour répondre à la question, il te suffit de cocher la case correspondante.

Utilise un crayon ou un stylo foncé pour cocher les cases.

Pour la plupart des questions de ce questionnaire, il n'y a pas de bonnes ou de mauvaises réponses ; c'est plutôt ton opinion qui nous intéresse.

Lis attentivement les questions avec ton enseignant(e) avant d'y répondre honnêtement et selon ton opinion.

Essaie de répondre à toutes les questions, même si tu penses que certaines sont très similaires.

Merci beaucoup !

Dear student,

Thank you very much for participating in this questionnaire. On the following pages, you are going to find several questions concerning yourself, your school and your family.

Answer options are given for all questions. To answer the question, you just have to put a cross in the corresponding box.

Use a pencil or a dark pen to tick the boxes.

For almost all the questions in this questionnaire, there is no right or wrong answer; they rather focus on your opinion.

Read the questions carefully with your teacher. Then answer them honestly and according to your opinion.

Please try to answer all the questions, even if you think that some are very similar.

Thank you very much!

2190423607

*Achtung: Bitte für jede*n Schüler*in dieselbe Nummer verwenden wie bei den Test-Booklets (entsprechend der Klassenliste)!*

99999

Liebe Schülerin, lieber Schüler,

vielen Dank, dass du an diesem Fragebogen teilnimmst. Auf den folgenden Seiten findest du eine Reihe von Fragen, die dich, deine Schule und deine Familie betreffen.

Bei allen Fragen sind Antworten vorgegeben. Du beantwortest die Frage, indem du einfach ein Kreuz in das entsprechende Kästchen setzt.

Benutze zum Ankreuzen einen Bleistift oder einen dunklen Kugelschreiber.

Bei fast allen Fragen in diesem Fragebogen gibt es keine richtigen oder falschen Antworten; vielmehr kommt es darauf an, was du denkst.

Lies die Fragen zusammen mit deiner Lehrerin oder deinem Lehrer sorgfältig durch. Antworte dann bitte ehrlich und so wie es deiner Meinung entspricht.

Versuche bitte alle Fragen zu beantworten, auch wenn du findest, dass sich einige sehr ähneln.

Vielen Dank!

Hinweise zur Durchführung

Erklären Sie bitte den Schüler*innen, dass es auf dieser Seite darum geht, anhand eines Beispiels zu verstehen, wie man auf den folgenden Seiten die Fragen beantworten kann.

Lesen Sie bitte die Beispielfrage und die Antwortoptionen (inklusive der Durchnummerierung zur besseren Orientierung) auf Deutsch laut vor. Formulieren Sie (zusammen mit der Klasse) die Bedeutung der einzelnen Antwortoptionen (analog zum umrahmten Text) explizit aus. Lesen Sie die Beispielfrage und die Antwortoptionen (inklusive der Durchnummerierung) ein weiteres Mal laut vor und bitten Sie die Schüler*innen die für sie passende Antwort währenddessen anzukreuzen.

Weisen Sie die Schüler*innen dabei explizit darauf hin, dass sie bei Fragen von diesem Typ **nur ein einziges Kreuz** machen dürfen. Falls die Schüler*innen dennoch irrtümlicherweise mehr als ein Kreuz machen sollten, müssen sie unbedingt ihre endgültige Antwort durch Umkreisen eindeutig markieren.

Weichen Sie bei Verständnisschwierigkeiten auf die französische oder englische Übersetzung aus.

Standardisierte Übersetzungen

Quelle glace préfères-tu ?

1. « Je préfère la glace à la vanille. »
2. « Je préfère la glace au citron. »
3. « Je préfère la glace au chocolat. »
4. « Je préfère la glace à la fraise. »

Which ice cream flavour do you like the most?

1. „I like vanilla ice cream the most.“
2. „I like lemon ice cream the most.“
3. „I like chocolate ice cream the most.“
4. „I like strawberry ice cream the most.“

Zusatzinformationen

Da es sich hierbei um ein Beispiel handelt, wird dieses nicht ausgewertet.

Beispiel: Welches Eis magst du am liebsten?



1. Vanille
2. Zitrone
3. Schokolade
4. Erdbeere

1. „Ich mag am liebsten Vanilleeis.“
2. „Ich mag am liebsten Zitroneneis.“
3. „Ich mag am liebsten Schokoladeneis.“
4. „Ich mag am liebsten Erdbeereis.“

Kreuze an, was passt.

Achtung! So und nicht so .



Achtung! Nur 1 Kreuz machen.

Achtung! Wenn du dich irrst und mehr als 1 Kreuz machst, dann umkreise das richtige Kreuz so:



Hinweise zur Durchführung

Lesen Sie bitte die Frage und die Antwortoptionen (inklusive der Durchnummerierung zur besseren Orientierung) auf Deutsch laut vor. Lesen Sie die Frage und die Antwortoptionen (inklusive der Durchnummerierung) ein weiteres Mal laut vor und bitten Sie die Schüler*innen, die passende Antwort währenddessen anzukreuzen.

Weisen Sie die Schüler*innen dabei explizit darauf hin, dass sie **nur ein einziges Kreuz** machen dürfen.

Falls zum Zeitpunkt der Testung ein*e Schüler*in **durch eine Verletzung** nicht die dominante Hand zum Schreiben nutzen kann, dann bitten Sie den*die Schüler*in dennoch die dominante Hand zu markieren. Wenn beispielsweise ein rechtshändiges Kind zum Zeitpunkt der ÉpStan die rechte Hand gebrochen hat und derzeit mit der linken Hand schreibt, sollte es im Fragebogen dennoch die rechte Hand ankreuzen.

Weichen Sie bei Verständnisschwierigkeiten auf die französische oder englische Übersetzung aus.

Standardisierte Übersetzungen

Es-tu un garçon ou une fille ?

Are you a boy or a girl?

Avec quelle main écris-tu normalement ?
(main gauche, main droite, avec les 2 mains
en alternance)

Which hand do you usually write with? (left hand,
right hand, I use both hands)

Zusatzinformationen

Die Schüler*innen können auch nichts ankreuzen, also die Frage nach dem **Geschlecht** überspringen, wenn sie sich nicht als Junge oder Mädchen identifizieren.

Bist du ein Junge oder ein Mädchen?

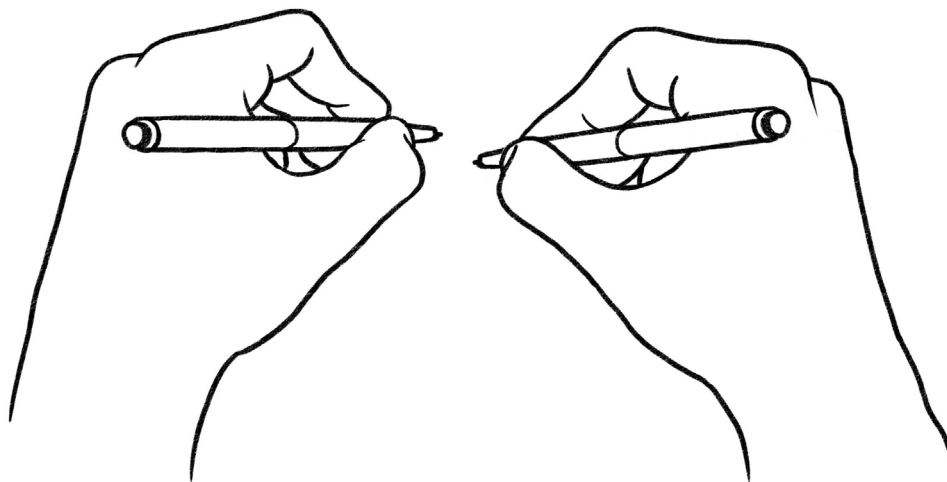
1. Junge



2. Mädchen



Mit welcher Hand schreibst du meistens?



linke Hand

rechte Hand

mit beiden Händen abwechselnd

Hinweise zur Durchführung

Lesen Sie bitte die Frage und die Antwortoptionen (inklusive der Durchnummerierung zur besseren Orientierung) auf Deutsch laut vor. Lesen Sie die Frage und die Antwortoptionen (inklusive der Durchnummerierung) ein weiteres Mal laut vor und bitten Sie die Schüler*innen, die passende Antwort währenddessen anzukreuzen.

Weisen Sie die Schüler*innen dabei explizit darauf hin, dass sie **nur ein einziges Kreuz** machen dürfen.

Sollte ein*e Schüler*in die Antwortoption „**Andere Sprache**“ auswählen, helfen Sie ihm*ihr falls nötig bitte dabei, die am häufigsten mit der Mutter gesprochenen Sprache auf dem dafür vorgesehenen Strich zu ergänzen.

Falls Schüler*innen **keinen Vater oder keine Mutter** haben, sollen sie die Fragen für die Personen beantworten, die wie Mutter und Vater für sie sind (z. B. Vormund, Stiefeltern oder Pflegeeltern), falls eine solche Person existiert.

Falls Schüler*innen **in mehr als einer Familie** leben, sollen sie die Fragen für die Personen (z.B. Eltern, Pflegeeltern, Vormund) beantworten, mit denen sie die meiste Zeit verbringen.

Weichen Sie bei Verständnisschwierigkeiten auf die französische oder englische Übersetzung aus.

Standardisierte Übersetzungen

Dans quelle langue parles-tu le plus souvent à ta mère ?

What language do you usually speak with your mother?

Zusatzinformationen

Die Auswahl der Antwortoptionen ist in keiner Weise als eine politische Aussage und/oder Wertschätzung zu verstehen. Um den Fragebogen übersichtlich zu halten, wurde sich auf die Sprachen (bzw. Sprachfamilien) beschränkt, welche am häufigsten in der Schülerpopulation Luxemburgs vorzufinden sind. Die südslawischen Sprachen wurden gruppiert, weil jede einzelne dieser Sprachen nur einen sehr kleinen Teil der Schülerpopulation ausmacht, diese aber zusammengefasst als Sprachfamilie statistisch signifikante Aussagen zulassen.

Welche Sprache sprichst du am häufigsten mit deiner Mutter?



1. Luxemburgisch
2. Portugiesisch
3. Französisch
4. Italienisch
5. Spanisch
6. Deutsch
7. Bosnisch/ Kroatisch/ Serbisch/ Montenegrinisch/Mazedonisch
8. Englisch
9. Andere Sprache: _____
10. Antwort nicht möglich

Achtung! Nur 1 Kreuz machen

Hinweise zur Durchführung

Lesen Sie bitte die Frage und die Antwortoptionen (inklusive der Durchnummerierung zur besseren Orientierung) auf Deutsch laut vor. Lesen Sie die Frage und die Antwortoptionen (inklusive der Durchnummerierung) ein weiteres Mal laut vor und bitten Sie die Schüler*innen, die passende Antwort währenddessen anzukreuzen.

Weisen Sie die Schüler*innen dabei explizit darauf hin, dass sie **nur ein einziges Kreuz** machen dürfen.

Sollte ein*e Schüler*in die Antwortoption „**Andere Sprache**“ auswählen, helfen Sie ihm*ihr falls nötig bitte dabei, die am häufigsten mit dem Vater gesprochene Sprache auf dem dafür vorgesehenen Strich zu ergänzen.

Falls Schüler*innen **keinen Vater oder keine Mutter** haben, sollen sie die Fragen für die Personen beantworten, die wie Mutter und Vater für sie sind (z. B. Vormund, Stiefeltern oder Pflegeeltern), falls eine solche Person existiert.

Falls Schüler*innen **in mehr als einer Familie** leben, sollen sie die Fragen für die Personen (z.B. Eltern, Pflegeeltern, Vormund) beantworten, mit denen sie die meiste Zeit verbringen.

Weichen Sie bei Verständnisschwierigkeiten auf die französische oder englische Übersetzung aus.

Standardisierte Übersetzungen

Dans quelle langue parles-tu le plus souvent à ton père ?

What language do you usually speak with your father?

Zusatzinformationen

Die Auswahl der Antwortoptionen ist in keiner Weise als eine politische Aussage und/oder Wertschätzung zu verstehen. Um den Fragebogen übersichtlich zu halten, wurde sich auf die Sprachen (bzw. Sprachfamilien) beschränkt, welche am häufigsten in der Schülerpopulation Luxemburgs vorzufinden sind. Die südslawischen Sprachen wurden gruppiert, weil jede einzelne dieser Sprachen nur einen sehr kleinen Teil der Schülerpopulation ausmacht, diese aber zusammengefasst als Sprachfamilie statistisch signifikante Aussagen zulassen.

Welche Sprache sprichst du am häufigsten mit deinem Vater?



- 1. Luxemburgisch
- 2. Portugiesisch
- 3. Französisch
- 4. Italienisch
- 5. Spanisch
- 6. Deutsch
- 7. Bosnisch/ Kroatisch/ Serbisch/ Montenegrinisch/Mazedonisch
- 8. Englisch
- 9. Andere Sprache: _____
- 10. Antwort nicht möglich

Achtung! Nur 1 Kreuz machen

Hinweise zur Durchführung

Lesen Sie bitte die Frage und die Antwortoptionen (inklusive der Durchnummerierung zur besseren Orientierung) auf Deutsch laut vor. Lesen Sie die Frage und die Antwortoptionen (inklusive der Durchnummerierung) ein weiteres Mal laut vor und bitten Sie die Schüler*innen, die passende Antwort währenddessen anzukreuzen.

Weisen Sie die Schüler*innen dabei explizit darauf hin, dass sie **nur ein einziges Kreuz** machen dürfen.

Unter dem Begriff „Luxemburgische Schule“ sind **alle öffentlichen Schulen und staatlich subventionierten Privatschulen zu verstehen, die dem nationalen Lehrplan des Bildungsministeriums folgen**. Internationale Öffentliche Schulen, die einem internationalen Lehrplan (z.B. dem europäischen Lehrplan) folgen, sind nicht als luxemburgische Schulen zu verstehen.

Falls ein*e Schüler*in weder in Luxemburg noch im Ausland im „Précoce“ war, dann soll er*sie in dieser Zeile einfach kein Kreuz machen.

Weichen Sie bei Verständnisschwierigkeiten auf die französische oder englische Übersetzung aus.

Standardisierte Übersetzungen

Quelle(s) classe(s) as-tu fréquentée(s) à l'école luxembourgeoise ?

Which school years did you attend in a Luxembourgish school?

Zusatzinformationen

/

In welchen Jahrgangsstufen hast du luxemburgische Schulen besucht?



	luxemburgische Schule	keine luxemburgische Schule
Cycle 1		
1. Précoce	<input type="checkbox"/>	<input type="checkbox"/>
2. Cycle 1.1 (1. Jahr Préscolaire)	<input type="checkbox"/>	<input type="checkbox"/>
3. Cycle 1.2 (2. Jahr Préscolaire)	<input type="checkbox"/>	<input type="checkbox"/>
Cycle 2		
4. Cycle 2.1 (1. Schuljahr)	<input type="checkbox"/>	<input type="checkbox"/>
5. Cycle 2.2 (2. Schuljahr)	<input type="checkbox"/>	<input type="checkbox"/>

Achtung! In jeder Zeile nur 1 Kreuz machen

Hinweise zur Durchführung

Erklären Sie bitte den Schüler*innen, dass es auf dieser Seite darum geht, anhand eines Beispiels zu verstehen, wie man auf den folgenden Seiten die Fragen beantworten kann.

Weisen Sie explizit darauf hin, dass es bei diesem Typ Frage **grundsätzlich weder richtige noch falsche Antworten** gibt. Jede*r soll ehrlich antworten, was er*sie denkt bzw. fühlt.

Lesen Sie bitte die Beispielaussage auf Deutsch laut vor. Formulieren Sie (zusammen mit der Klasse) die Bedeutung der einzelnen „Schüttelköpfe“ (analog zum umrahmten Text) explizit aus. Das Schauspielern des Kopfschüttelns und Kopfnickens kann zum besseren Verständnis beitragen. Lesen Sie die Beispielaussage ein weiteres Mal laut vor und bitten Sie die Schüler*innen, die für sie passende Antwort währenddessen anzukreuzen. Weisen Sie die Schüler*innen dabei explizit darauf hin, dass sie bei Fragen von diesem Typ **nur ein einziges Kreuz pro Zeile/Aussage** machen dürfen. Falls die Schüler*innen dennoch irrtümlicherweise mehr als ein Kreuz machen sollten, müssen sie unbedingt ihre endgültige Antwort durch Umkreisen eindeutig markieren.

Lesen Sie bitte nach der obigen Erklärung jede Aussage (inklusive der Durchnummerierung zur besseren Orientierung) laut vor. Erklären Sie bei **Aussage 1**, dass diese Schülerantwort „JA! Ich mag Eis!“ bedeutet. Erklären Sie, dass hier korrekt geantwortet wurde, da die Zeile nur ein einziges Kreuz enthält. Erklären Sie bei **Aussage 2**, dass diese Schülerantwort ebenfalls „JA! Ich mag Eis!“ bedeutet. Erklären Sie, dass hier ebenfalls korrekt geantwortet wurde; obwohl die Zeile mehr als ein Kreuz enthält (weil sich die*der Schüler*in beim Ankreuzen geirrt hat), wurde das endgültige Kreuz durch Umkreisen eindeutig hervorgehoben. Erklären Sie schließlich bei **Aussage 3**, dass diese Schülerantwort keine eindeutige Antwort enthält. Erklären Sie, dass hier nicht korrekt geantwortet wurde, da die Zeile mehr als ein Kreuz enthält und kein Kreuz durch Umkreisen hervorgehoben wurde. Vergewissern Sie sich abschließend, dass alle Schüler*innen verstanden haben, dass sie auf keinen Fall wie bei Aussage 3 antworten sollen.

Weichen Sie bei Verständnisschwierigkeiten auf die französische oder englische Übersetzung aus.

Standardisierte Übersetzungen

J'aime la glace.

1. « NON ! Je n'aime pas la glace ! »
2. « Non, la glace, je ne l'aime que parfois. »
« Non, je crois que je n'aime pas la glace. »
3. « Oui, la plupart du temps, j'aime la glace. »
« Oui, je crois que j'aime la glace. »
4. « OUI ! J'aime la glace ! »

I like ice cream.

1. „NO! I don't like ice cream!“
2. „No, I don't usually like ice cream.“
„No, I don't think I like ice cream.“
3. „Yes, I usually like ice cream.“
„Yes, I think I like ice cream.“
4. „YES! I like ice cream!“

Zusatzinformationen

Da es sich hierbei um ein Beispiel handelt, wird dieses nicht ausgewertet.

Beispiel: Eis



Ich mag Eis.	<input type="checkbox"/>	<input type="checkbox"/>	<input type="checkbox"/>	<input type="checkbox"/>
--------------	--------------------------	--------------------------	--------------------------	--------------------------

- | | | |
|----|--|---------------------------------------------------------------------------|
| 1. | | „NEIN! Ich mag kein Eis!“ |
| 2. | | „Nein, ich mag nur manchmal Eis.“
„Nein, ich glaube ich mag kein Eis.“ |
| 3. | | „Ja, ich mag meistens Eis.“
„Ja, ich glaube ich mag Eis.“ |
| 4. | | „JA! Ich mag Eis!“ |



1. Ich mag Eis.	✓	<input type="checkbox"/>	<input type="checkbox"/>	<input type="checkbox"/>	<input checked="" type="checkbox"/>
2. Ich mag Eis.	✓	<input checked="" type="checkbox"/>	<input type="checkbox"/>	<input type="checkbox"/>	<input checked="" type="checkbox"/>
3. Ich mag Eis.	✗	<input checked="" type="checkbox"/>	<input type="checkbox"/>	<input type="checkbox"/>	<input checked="" type="checkbox"/>

Hinweise zur Durchführung

Erklären Sie bitte den Schüler*innen, dass es auf dieser Seite darum geht, **Aussagen zum Fach Mathematik** zu bewerten.

Weisen Sie explizit darauf hin, dass es bei diesem Typ Frage **grundsätzlich weder richtige noch falsche Antworten** gibt. Jede*r soll ehrlich antworten, was er*sie denkt bzw. fühlt.

Lesen Sie bitte jede Aussage (inklusive der Durchnummerierung zur besseren Orientierung) auf Deutsch laut vor. Lesen Sie jede Aussage (inklusive der Durchnummerierung) ein weiteres Mal laut vor und bitten Sie die Schüler*innen, die für sie passende Antwort währenddessen anzukreuzen.

Weisen Sie die Schüler*innen dabei explizit darauf hin, dass sie **nur ein einziges Kreuz** pro Zeile/Aussage machen dürfen.

Weichen Sie bei Verständnisschwierigkeiten auf die französische oder englische Übersetzung aus und/oder formulieren Sie die Bedeutung der einzelnen „Schüttelköpfe“ im Kontext jeder Aussage (analog zum Eis-Beispiel) explizit aus. Antworten Sie keinesfalls an Stelle der Schüler*innen.

Standardisierte Übersetzungen

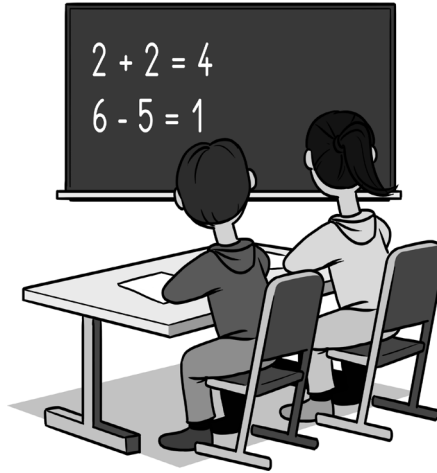
- | | |
|---------------------------------------|-------------------------------------|
| 1. Je suis bon(ne) en mathématiques. | 1. I am good at maths. |
| 2. Je m'intéresse aux mathématiques. | 2. I am interested in maths. |
| 3. Les mathématiques me plaisent. | 3. I enjoy maths. |
| 4. J'ai peur des mathématiques. | 4. I am afraid of maths. |
| 5. En mathématiques, j'apprends vite. | 5. I learn things quickly in maths. |

Zusatzinformationen

Die Aussagen 1 und 5 erfassen das Selbstkonzept im Fach Mathematik. Die Aussagen 2 und 3 erfassen das Interesse am Fach Mathematik. Aussage 4 erfasst die Angst im Fach Mathematik.

Alle Aussagen/Skalen stammen aus international validierten Instrumenten (oder sind Abwandlungen dieser). Die Schülerantworten werden nicht auf der Individualebene zurückgemeldet und grundsätzlich nur aggregiert verwendet.

Mathematik



1. Ich bin gut im Fach Mathematik.

2. Ich interessiere mich für das Fach Mathematik.

3. Das Fach Mathematik macht mir Spaß.

4. Ich habe Angst vor dem Fach Mathematik.

5. Im Fach Mathematik lerne ich schnell.



Hinweise zur Durchführung

Erklären Sie bitte den Schüler*innen, dass es auf dieser Seite darum geht, **Aussagen zum Fach Deutsch** zu bewerten.

Weisen Sie explizit darauf hin, dass es bei diesem Typ Frage **grundsätzlich weder richtige noch falsche Antworten** gibt. Jede*r soll ehrlich antworten, was er*sie denkt bzw. fühlt.

Weichen Sie bei Verständnisschwierigkeiten auf die französische oder englische Übersetzung aus und/oder formulieren Sie die Bedeutung der einzelnen „Schüttelköpfe“ im Kontext jeder Aussage (analog zum Eis-Beispiel) explizit aus. Antworten Sie keinesfalls an Stelle der Schüler*innen.

Standardisierte Übersetzungen

1. Je suis bon(ne) en allemand.

2. Je m'intéresse à l'allemand.

3. L'allemand me plaît.

4. J'ai peur de l'allemand.

5. En allemand, j'apprends vite.

6. J'aime lire en allemand.

1. I am good at German.

2. I am interested in German.

3. I enjoy German.

4. I am afraid of German.

5. I learn things quickly in German.

6. I like to read in German.

Zusatzinformationen

Die Aussagen 1 und 5 erfassen das Selbstkonzept im Fach Deutsch. Aussage 2 und 3 erfassen das Interesse am Fach Deutsch. Aussage 4 erfasst die Angst im Fach Deutsch und Aussage 6 erfasst das Leseinteresse auf Deutsch.

Alle Aussagen/Skalen stammen aus international validierten Instrumenten (oder sind Abwandlungen dieser). Die Schülerantworten werden nicht auf der Individualebene zurückgemeldet und grundsätzlich nur aggregiert verwendet.

Deutsch



1. Ich bin gut im Fach Deutsch.	<input type="checkbox"/>	<input type="checkbox"/>	<input type="checkbox"/>	<input type="checkbox"/>
2. Ich interessiere mich für das Fach Deutsch.	<input type="checkbox"/>	<input type="checkbox"/>	<input type="checkbox"/>	<input type="checkbox"/>
3. Das Fach Deutsch macht mir Spaß.	<input type="checkbox"/>	<input type="checkbox"/>	<input type="checkbox"/>	<input type="checkbox"/>
4. Ich habe Angst vor dem Fach Deutsch.	<input type="checkbox"/>	<input type="checkbox"/>	<input type="checkbox"/>	<input type="checkbox"/>
5. Im Fach Deutsch lerne ich schnell.	<input type="checkbox"/>	<input type="checkbox"/>	<input type="checkbox"/>	<input type="checkbox"/>
6. Ich lese gerne auf Deutsch.	<input type="checkbox"/>	<input type="checkbox"/>	<input type="checkbox"/>	<input type="checkbox"/>



Hinweise zur Durchführung

Erklären Sie bitte den Schüler*innen, dass es auf dieser Seite darum geht, **Aussagen zu allen Schulfächern** zu bewerten.

Weisen Sie explizit darauf hin, dass es bei diesem Typ Frage **grundsätzlich weder richtige noch falsche Antworten** gibt. Jede*r soll ehrlich antworten, was er*sie denkt bzw. fühlt.

Weichen Sie bei Verständnisschwierigkeiten auf die französische oder englische Übersetzung aus und/oder formulieren Sie die Bedeutung der einzelnen „Schüttelköpfe“ im Kontext jeder Aussage (analog zum Eis-Beispiel) explizit aus. Antworten Sie keinesfalls an Stelle der Schüler*innen.

Standardisierte Übersetzungen

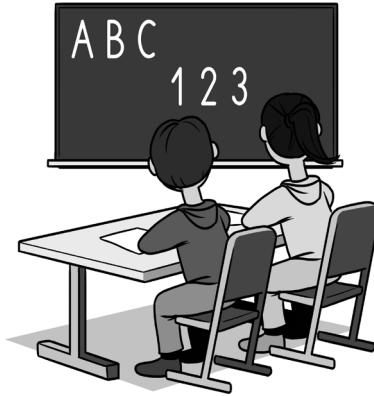
1. Je suis bon(ne) dans la plupart des branches scolaires.	1. I am good at most school subjects.
2. Je m'intéresse à la plupart des branches scolaires.	2. I am interested in most school subjects.
3. La plupart des branches scolaires me plaisent.	3. I enjoy most school subjects.
4. J'ai peur de la plupart des branches scolaires.	4. I am afraid of most school subjects.
5. Dans la plupart des branches scolaires, j'apprends vite.	5. I learn quickly in most school subjects.
6. J'arrive à faire des exercices très difficiles.	6. I can solve very difficult tasks.
7. Je suis un(e) bon(ne) élève.	7. I am a good student.
8. A l'école, beaucoup de choses sont trop difficiles pour moi.	8. At school, I find a lot of things too difficult for me.

Zusatzinformationen

Die Aussagen 1, 5, 6, 7 und 8 erfassen das generelle schulische Selbstkonzept. Die Aussagen 2 und 3 erfassen das generelle schulische Interesse. Aussage 4 erfasst die generelle schulische Angst.

Alle Aussagen/Skalen stammen aus international validierten Instrumenten (oder sind Abwandlungen dieser). Die Schülerantworten werden nicht auf der Individualebene zurückgemeldet und grundsätzlich nur aggregiert verwendet.

Alle Schulfächer



1. Ich bin gut in den meisten Schulfächern.

2. Ich interessiere mich für die meisten Schulfächer.

3. Die meisten Schulfächer machen mir Spaß.

4. Ich habe Angst vor den meisten Schulfächern.

5. In den meisten Schulfächern lerne ich schnell.

6. Ich kann auch sehr schwierige Aufgaben lösen.

7. Ich bin ein guter Schüler / eine gute Schülerin.

8. In der Schule ist mir vieles zu schwierig.



Hinweise zur Durchführung

Erklären Sie bitte den Schüler*innen, dass es auf dieser Seite darum geht, **Aussagen zu ihrer Schule und Klasse** zu bewerten.

Weisen Sie explizit darauf hin, dass es bei diesem Typ Frage **grundsätzlich weder richtige noch falsche Antworten** gibt. Jede*r soll ehrlich antworten, was er*sie denkt bzw. fühlt.

Weichen Sie bei Verständnisschwierigkeiten auf die französische oder englische Übersetzung aus und/oder formulieren Sie die Bedeutung der einzelnen „Schüttelköpfe“ im Kontext jeder Aussage (analog zum Eis-Beispiel) explizit aus. Antworten Sie keinesfalls an Stelle der Schüler*innen.

Standardisierte Übersetzungen

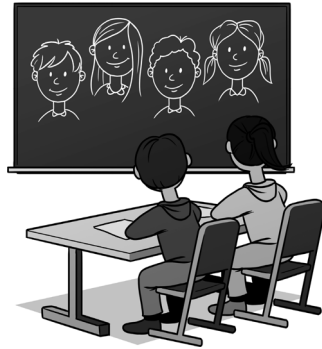
1. J'aime bien aller à l'école.	1. I like going to school.
2. L'école est amusante.	2. School is fun.
3. Je suis joyeux(se) lorsque je suis à l'école.	3. I am happy when I am at school.
4. Dans ma classe, nous nous entraïdons.	4. In my class, we help each other.
5. Dans ma classe, tout le monde s'entend bien.	5. In my class, we get along well.
6. Dans ma classe, les enseignant(e)s me donnent une aide supplémentaire lorsque j'en ai besoin.	6. In my class, I get extra support from my teacher when I need it.
7. Dans ma classe, nous perturbons parfois intentionnellement le cours.	7. In my class, we sometimes disrupt the class on purpose.
8. Dans ma classe, tout le monde est solidaire.	8. In my class, we all stick together.

Zusatzinformationen

Die Aussagen 1, 2 und 3 erfassen die Schuleinstellung bzw. die Schulzufriedenheit. Die Aussagen 4, 5 und 8 erfassen das Klassenklima. Aussage 6 erfasst die Lehrer-Schüler-Beziehung in der Klasse und Aussage 7 erfasst die Störneigung in der Klasse.

Alle Aussagen/Skalen stammen aus international validierten Instrumenten (oder sind Abwandlungen dieser). Die Schülerantworten werden nicht auf der Individualebene zurückgemeldet und grundsätzlich nur aggregiert verwendet.

Meine Schule und meine Klasse - Seite 1



1. Ich gehe gerne zur Schule.	<input type="checkbox"/>	<input type="checkbox"/>	<input type="checkbox"/>	<input type="checkbox"/>
2. Schule macht Spaß.	<input type="checkbox"/>	<input type="checkbox"/>	<input type="checkbox"/>	<input type="checkbox"/>
3. Ich bin fröhlich, wenn ich in der Schule bin.	<input type="checkbox"/>	<input type="checkbox"/>	<input type="checkbox"/>	<input type="checkbox"/>
4. In meiner Klasse helfen wir uns gegenseitig.	<input type="checkbox"/>	<input type="checkbox"/>	<input type="checkbox"/>	<input type="checkbox"/>
5. In meiner Klasse verstehen wir uns gut.	<input type="checkbox"/>	<input type="checkbox"/>	<input type="checkbox"/>	<input type="checkbox"/>
6. In meiner Klasse bekomme ich zusätzliche Hilfe von meinen Lehrern, wenn ich sie brauche.	<input type="checkbox"/>	<input type="checkbox"/>	<input type="checkbox"/>	<input type="checkbox"/>
7. In meiner Klasse stören wir manchmal absichtlich den Unterricht.	<input type="checkbox"/>	<input type="checkbox"/>	<input type="checkbox"/>	<input type="checkbox"/>

8. In meiner Klasse halten wir alle zusammen.



Hinweise zur Durchführung

Erklären Sie bitte den Schüler*innen, dass es auf dieser Seite darum geht, **Aussagen zu ihrer Schule und Klasse** zu bewerten.

Weisen Sie explizit darauf hin, dass es bei diesem Typ Frage **grundsätzlich weder richtige noch falsche Antworten** gibt. Jede*r soll ehrlich antworten, was er*sie denkt bzw. fühlt.

Weichen Sie bei Verständnisschwierigkeiten auf die französische oder englische Übersetzung aus und/oder formulieren Sie die Bedeutung der einzelnen „Schüttelköpfe“ im Kontext jeder Aussage (analog zum Eis-Beispiel) explizit aus. Antworten Sie keinesfalls an Stelle der Schüler*innen.

Standardisierte Übersetzungen

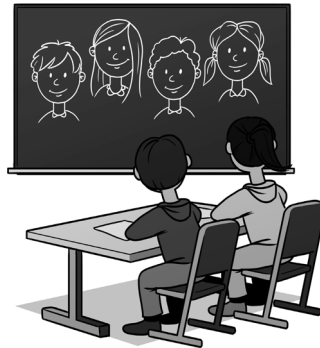
1. J'ai beaucoup d'ami(e)s dans ma classe.	1. I have a lot of friends in my class.
2. Je n'ai pas envie d'aller à l'école.	2. I have no desire to go to school.
3. Je m'entends très bien avec les autres élèves de ma classe.	3. I get along very well with my classmates.
4. L'école me plaît.	4. I like it in school.
5. Je me sens seul(e) dans ma classe.	5. I feel alone in my class.
6. J'ai de très bonnes relations avec les autres élèves.	6. I have very good relationships with my classmates.









Zusatzinformationen

Die Aussagen 1, 3, 5 und 6 erfassen das Klassenklima. Die Aussagen 2 und 4 erfassen die Schuleinstellung bzw. die Schulzufriedenheit.

Alle Aussagen/Skalen stammen aus international validierten Instrumenten (oder sind Abwandlungen dieser). Die Schülerantworten werden nicht auf der Individualebene zurückgemeldet und grundsätzlich nur aggregiert verwendet.

Meine Schule und meine Klasse - Seite 2



				
1. Ich habe sehr viele Freundinnen und Freunde in meiner Klasse.	<input type="checkbox"/>	<input type="checkbox"/>	<input type="checkbox"/>	<input type="checkbox"/>
2. Ich habe keine Lust, in die Schule zu gehen.	<input type="checkbox"/>	<input type="checkbox"/>	<input type="checkbox"/>	<input type="checkbox"/>
3. Ich komme mit meinen Mitschülerinnen und Mitschülern sehr gut aus.	<input type="checkbox"/>	<input type="checkbox"/>	<input type="checkbox"/>	<input type="checkbox"/>
4. Mir gefällt es in der Schule.	<input type="checkbox"/>	<input type="checkbox"/>	<input type="checkbox"/>	<input type="checkbox"/>
5. In meiner Klasse fühle ich mich allein.	<input type="checkbox"/>	<input type="checkbox"/>	<input type="checkbox"/>	<input type="checkbox"/>
6. Mit meinen Mitschülerinnen und Mitschülern vertrage ich mich sehr gut.	<input type="checkbox"/>	<input type="checkbox"/>	<input type="checkbox"/>	<input type="checkbox"/>
				

Hinweise zur Durchführung

Erklären Sie bitte den Schüler*innen, dass es auf dieser Seite darum geht, **Aussagen zum Denken und Arbeiten** zu bewerten.

Weisen Sie explizit darauf hin, dass es bei diesem Typ Frage **grundsätzlich weder richtige noch falsche Antworten** gibt. Jede*r soll ehrlich antworten, was er*sie denkt bzw. fühlt.

Weichen Sie bei Verständnisschwierigkeiten auf die französische Übersetzung aus und/oder formulieren Sie die Bedeutung der einzelnen „Schüttelköpfe“ im Kontext jeder Aussage (analog zum Eis-Beispiel) explizit aus. Antworten Sie keinesfalls an Stelle der Schüler*innen.

Standardisierte Übersetzungen

1. Réfléchir m’amuse.	1. Thinking is fun for me.
2. Je suis curieux(se).	2. I am curious.
3. Je suis appliqué(e).	3. I am hard-working.
4. J’adore réfléchir.	4. I love thinking about things.
5. Je travaille de manière soignée.	5. I work in a neat way.
6. J’aime faire de nouvelles expériences.	6. I like to experience new things.
7. Je fais tous mes devoirs.	7. I always finish my work.
8. À l’école, je suis content(e) quand je dois faire des exercices qui me demandent de beaucoup réfléchir.	8. At school, when I get problems that require me to think, I am glad.
9. J’aime résoudre des problèmes qui me demandent de beaucoup réfléchir.	9. I like to work on problems that require a lot of thinking.
10. J’aime les situations dans lesquelles il faut réfléchir beaucoup.	10. I like situations in which I have to think a lot.

Zusatzinformationen

Die Aussagen 1, 4, 8, 9 und 10 erfassen das Kognitionsbedürfnis (*Need for Cognition*). Die Aussagen 2 und 6 erfassen die Persönlichkeitsdimension „Offenheit“. Die Aussagen 3, 5 und 7 erfassen die Persönlichkeitsdimension „Gewissenhaftigkeit“.

Alle Aussagen/Skalen stammen aus international validierten Instrumenten (oder sind Abwandlungen dieser). Die Schülerantworten werden nicht auf der Individualebene rückgemeldet und grundsätzlich nur aggregiert verwendet.

Denken und arbeiten



- | | | | | |
|---------------------------------------------------------------------------------|--------------------------|--------------------------|--------------------------|--------------------------|
| 1. Nachdenken macht mir Spaß. | <input type="checkbox"/> | <input type="checkbox"/> | <input type="checkbox"/> | <input type="checkbox"/> |
| 2. Ich bin neugierig. | <input type="checkbox"/> | <input type="checkbox"/> | <input type="checkbox"/> | <input type="checkbox"/> |
| 3. Ich bin fleißig. | <input type="checkbox"/> | <input type="checkbox"/> | <input type="checkbox"/> | <input type="checkbox"/> |
| 4. Ich denke sehr gerne nach. | <input type="checkbox"/> | <input type="checkbox"/> | <input type="checkbox"/> | <input type="checkbox"/> |
| 5. Ich arbeite ordentlich. | <input type="checkbox"/> | <input type="checkbox"/> | <input type="checkbox"/> | <input type="checkbox"/> |
| 6. Ich erlebe gerne Neues. | <input type="checkbox"/> | <input type="checkbox"/> | <input type="checkbox"/> | <input type="checkbox"/> |
| 7. Ich erledige alle meine Aufgaben. | <input type="checkbox"/> | <input type="checkbox"/> | <input type="checkbox"/> | <input type="checkbox"/> |
| 8. Wenn ich in der Schule Aufgaben zum Nachdenken bekomme, dann freue ich mich. | <input type="checkbox"/> | <input type="checkbox"/> | <input type="checkbox"/> | <input type="checkbox"/> |
| 9. Ich löse gerne Aufgaben, bei denen man richtig nachdenken muss. | <input type="checkbox"/> | <input type="checkbox"/> | <input type="checkbox"/> | <input type="checkbox"/> |
| 10. Ich mag Situationen, in denen ich richtig nachdenken muss. | <input type="checkbox"/> | <input type="checkbox"/> | <input type="checkbox"/> | <input type="checkbox"/> |



Vielen Dank für Ihre Unterstützung!



LE GOUVERNEMENT
DU GRAND-DUCHÉ DE LUXEMBOURG
Ministère de l'Éducation nationale,
de l'Enfance et de la Jeunesse



UNIVERSITY OF LUXEMBOURG
Luxembourg Centre for
Educational Testing (LUCET)